

## ESPAÑOL

---

Como parte de un proyecto relacionado con el análisis y la producción de textos expositivos, la maestra Esperanza propuso a sus alumnas y alumnos la lectura de los siguientes textos.

Léelos con atención y después contesta las preguntas correspondientes.

### TEXTO 1

ASIMO: Un vistazo al futuro

Por Taeko Asatani

Asimo es el primer robot bípedo y humanoide, diseñado y fabricado por una marca japonesa líder en *robótica humanoide básica* (robots con la capacidad de caminar).

Es un pequeño robot de 1.20 m de altura y 43 kg de peso, que ha cambiado mucho desde sus primeros modelos de principios de milenio. En un comienzo pesaba 54 kg, pero a base de una "dieta tecnológica" diseñada por ingenieros en robótica, nanotecnología y miniaturización, Asimo pesa ahora únicamente 43 kg.

Las medidas actuales de Asimo están pensadas para adaptarse al entorno humano, pues es el primer androide pensado para interactuar con las personas. Mide 1.20 m de altura, 450 mm de ancho de hombros, 440 mm de profundidad y 43 kg de peso; e incluye una mochila con baterías.

Cuando estés leyendo esto, seguramente una versión mejorada de Asimo estará lista para ser fabricada. Más ligera, más inteligente, más rápida, más eficiente, más barata y, sobre todo, más preparada para interactuar con el ser humano.

### TEXTO 2

Asimo: ¿Es rentable la robótica humanoide?

Por Armando Escalera

Si somos rigurosos en nuestro análisis, podemos llegar a la conclusión de que Asimo dista mucho de ser un androide "de película". Únicamente puede entender unas cuantas palabras, moverse lentamente por una habitación y su batería dura media hora.

Sin embargo, estos logros sientan la base de lo que podrá hacer un autómatas en el futuro. De hecho, el camino recorrido para que un androide como Asimo sea capaz de reconocer un rostro humano o entender señas hechas con las manos delante de sus cámaras ha sido muy largo.

Años de investigación en inteligencia artificial han sido necesarios para que Asimo nos entienda cuando hablamos. Es innegable que en su estado actual tiene poco valor práctico, pero como prototipo de nuevas tecnologías es invaluable.

No es raro que haya sido una empresa japonesa la que desarrolló el primer robot capaz de interactuar con humanos, la compañía tiene una gran trayectoria en cuanto a innovación tecnológica.

Seguramente, los robots que veremos en la próxima década estarán basados en los cimientos construidos por Asimo.

1. El argumento principal que comparten los dos textos es que Asimo es:
  - A) el primer androide que realizó una "dieta tecnológica".
  - B) un robot con poco valor práctico.
  - C) el prototipo para avanzar en el diseño de androides.
  - D) un robot que dista mucho de ser "de película".

2. ¿Por qué los autores de ambos textos consideran que Asimo es único?
  - A) Pesa únicamente 43 kg.
  - B) Es un humanoide bípedo.
  - C) Interactúa con el ser humano.
  - D) Incluye una mochila con baterías.

3. Daniel elaboró la siguiente síntesis de los textos relacionados con Asimo:

Asimo es un robot pequeño y ligero pero muy lento. Tiene la capacidad de interactuar con el ser humano, es increíble que pueda reconocer voces y caras, y resulta innovador puesto que su diseño es incesante.

Elige el adjetivo que Daniel usó de forma incorrecta.

- A) Pequeño.
  - B) Increíble.
  - C) Incesante.
  - D) Innovador.
4. El siguiente es un fragmento del texto expositivo que escribió Carla con respecto a Asimo:

Asimo es un androide que depende de su inteligencia artificial para tener un aspecto innovador, además de ser el primer robot diseñado para interactuar con las personas. Sin embargo, Asimo es un prototipo que aún puede ser mejorado por la genética.

¿Cuál de los siguientes tecnicismos está mal empleado?

- A) Inteligencia artificial.
  - B) Genético.
  - C) Androide.
  - D) Robot.
5. ¿Cuál de los siguientes argumentos debatidos en la clase de la maestra Esperanza es inapropiado para demostrar las características que vuelven único a Asimo?

- A) Asimo es un robot capaz de reconocer a las personas y comprender lo que dicen.
- B) Incluye una mochila con baterías que le permite desplazarse sin estar conectado.
- C) Su tamaño y peso le permiten adaptarse al entorno humano y moverse por una habitación.
- D) La aplicación de la inteligencia artificial ha permitido que Asimo pueda interactuar con los seres humanos.

6. Elige la opción que reúne las dos características por las cuales Asimo puede interactuar con el ser humano.

- 1. Inteligente.
- 2. Práctico.
- 3. Novedoso.
- 4. Bípedo.
- 5. Innovador.

- A) 2 y 3.
- B) 1 y 4.
- C) 5 y 2.
- D) 3 y 4.

7. Para ampliar su información sobre la robótica, el grupo leyó un libro recomendado por la maestra.

Lee la siguiente ficha bibliográfica incompleta, que corresponde a dicho libro.

Gifford, Clive. *Robots. Descubre cómo funcionan estas máquinas*, Madrid, 1998, 72pp.

¿Cuál de los siguientes datos es necesario para completarla?

- A) Nombre del autor.
- B) Año de la edición.
- C) Nombre de la editorial.
- D) Lugar de la publicación.

Lee el siguiente cartel y contesta las preguntas que le corresponden.

**CUIDEMOS NUESTRO PLANETA**

¡¡No tenemos otra casa!!



**¡¡CUIDEMOS LA CAPA DE OZONO!!**

Es vital para seguir viviendo

En los últimos años se ha recrudecido el cambio climático, pues los diversos contaminantes esparcidos en el ambiente acaban con la capa de ozono que protege la vida que florece en nuestro planeta. ¡¡ No tenemos otra casa!! Cuidémosla...

Solamente consume productos biodegradables y libres de gases tóxicos.

**Si tú no cambias, nadie cambia**

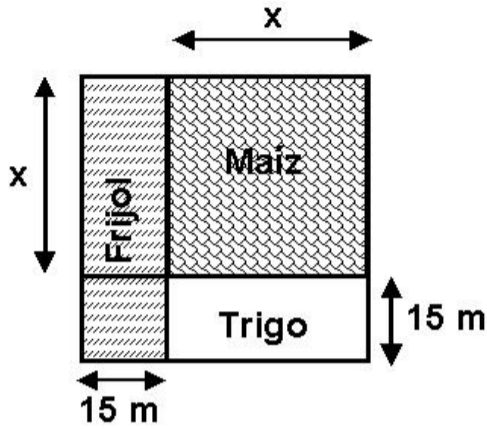
Para más información llama al teléfono 01-800-111-000-00

**¡¡ Por un planeta joven!!**



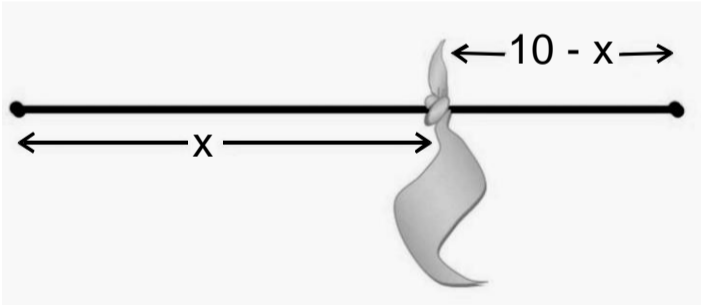
8. ¿Qué significa la oración: "protege la vida que florece en nuestro planeta" que presenta el anuncio?
- A) La vida vegetal no crece sin la capa de ozono.  
 B) La capa de ozono produce la vitalidad del planeta.  
 C) Los seres vivos necesitan la protección del planeta.  
 D) La capa de ozono protege a los seres vivientes de la Tierra.
9. Elige la parte del cartel que convence al lector de cuidar el planeta.
- A) ¡¡Por un planeta joven!!  
 B) ¡¡No tenemos otra casa!!  
 C) Asociación Juvenil Ecológica Mexicana  
 D) Para más información llama al teléfono 01-800-111-000-0
10. La imagen que aparece en la esquina inferior derecha se relaciona con el contenido del cartel porque
- A) se presenta en blanco y negro.  
 B) se refiere al manejo de materias tóxicas.  
 C) es circular, como la imagen del planeta.  
 D) es el símbolo de reciclar materiales.
11. Elige la opción que explica el lema "Si tú no cambias, nadie cambia".
- A) Es un lema impositivo.  
 B) Es un lema difícil de entender.  
 C) Presenta un juego con las palabras cambias y cambia.  
 D) Propone informarse ampliamente sobre cambios en el ambiente.

12. Doña Sofía compró un pequeño terreno cuadrado, el cual utilizó para sembrar algunas semillas como se muestra en la siguiente figura:



¿Cuál de las siguientes expresiones algebraicas representa el área que ocupa todo el terreno de Doña Sofía?

- A)  $x^2 + 30$   
 B)  $x^2 - 225$   
 C)  $x^2 + 30x + 225$   
 D)  $x^2 - 30x + 225$
13. Se ata un pañuelo a una cuerda que mide 10 metros, de tal manera que si se multiplicaran las longitudes de las dos secciones de la cuerda, se obtiene 24.



¿Qué opción muestra la ecuación correcta que permite modelar este problema?

- A)  $-x(x+10) = 24$   
 B)  $x(x+10) = 24$   
 C)  $x^2 - 10x + 24 = 0$   
 D)  $-x^2 + 10x - 24 = 0$

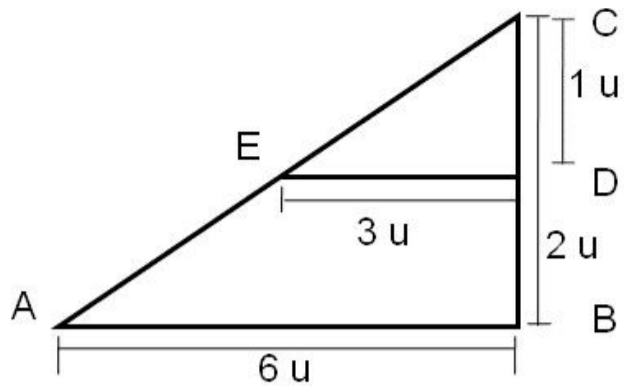
14. Un comerciante vende camisas en un local. La renta que se le cobra por semana es de \$1000.00. Si vende cada camisa en \$165.00 y desea obtener una ganancia total neta de \$500.00 semanales, ¿cuál de las siguientes ecuaciones, al resolverla, da el número de camisas que debe vender a la semana?

Supóngase que "c" representa el número de camisas que deberá vender a la semana.

- A)  $165c - 1000 = 500$   
 B)  $165c + 1000 - 500 = 0$   
 C)  $165(c + 500) - 1000 = 0$   
 D)  $1000 - 165c = 500$
15. Beto llenó el tanque de gasolina de su camión de carga, el cual tiene una capacidad de 300 litros, con el fin de realizar un viaje. Si el recorrido fue a una velocidad constante, y cada hora transcurrida gastó 28 litros de gasolina entonces, ¿cuál de las siguientes expresiones algebraicas representa correctamente la relación entre la cantidad de gasolina en el tanque (Gt), en función de las horas transcurridas(t)?

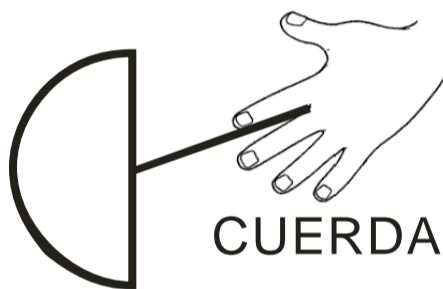
- A)  $Gt = \frac{28t}{300}$   
 B)  $Gt = 300 - 28t$   
 C)  $Gt = 300(28t)$   
 D)  $Gt = 300 - \left(\frac{28t}{300}\right)$

16. Cristina encontró la razón de semejanza correcta en los triángulos ABC y CDE que se representan en la siguiente figura:

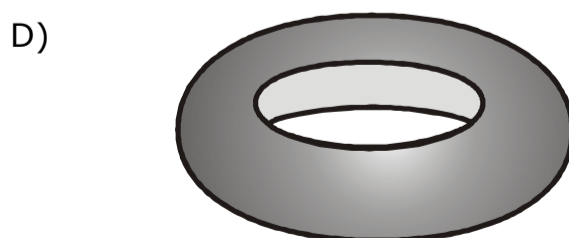
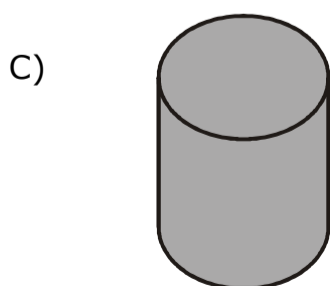
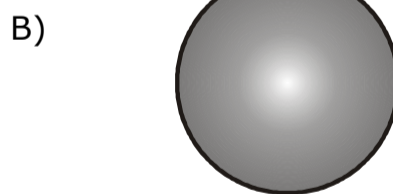
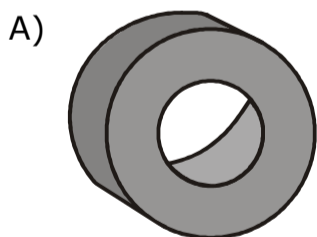


¿Cuál de las siguientes opciones muestra la relación de semejanza que obtuvo Cristina?

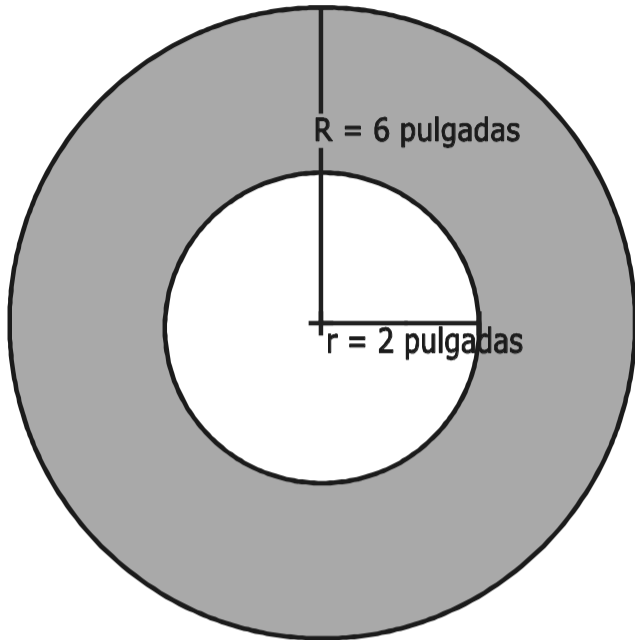
- A)  $\frac{1}{6} = \frac{3}{2}$                       B)  $\frac{3}{6} = \frac{1}{2}$   
 C)  $\frac{6}{3} = \frac{3}{1}$                          D)  $\frac{6}{2} = \frac{1}{3}$
17. Carlos amarró con una cuerda un medio círculo como se muestra abajo.



Tomó el otro extremo de la cuerda, la trasladó alrededor de su cabeza rápidamente y notó que se formaba un cuerpo geométrico. ¿Cuál de las siguientes figuras representa el cuerpo geométrico que Carlos vio?



18. Ana y Bruno juegan a sacar el área de diversos objetos que se encuentran en una caja de herramientas y seleccionaron un disco de afilar (representado en gris) con las siguientes medidas:



¿Cuál es el valor del área sombreada en gris?

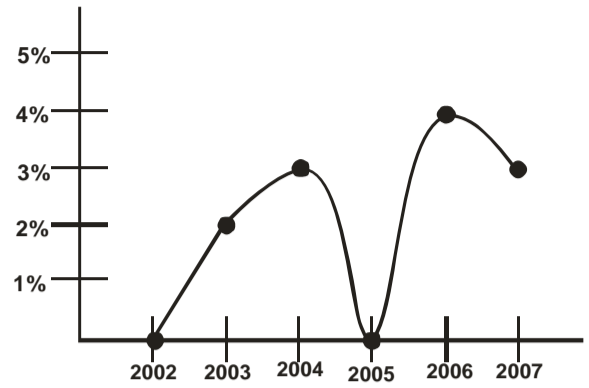
Nota: Considera  $\pi$  igual a 3.1416 y redondea tu resultado a centésimos

- A) 12.57 pulgadas.  
 B) 100.53 pulgadas.  
 C) 113.10 pulgadas.  
 D) 125.66 pulgadas.
19. En una empresa se compraron conos de papel para tomar agua; el radio de la base de éstos conos es de 5 cm y la altura es de 8 cm. José necesita saber el volumen del cono para obtener la cantidad de agua que cabe en cada uno. ¿Cuál es el volumen que debe obtener José aproximado a números enteros?

(Considera  $\pi = 3.14$ )

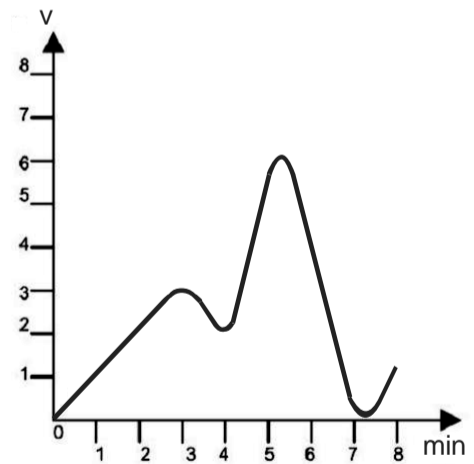
- A)  $131 \text{ cm}^3$   
 B)  $209 \text{ cm}^3$   
 C)  $376 \text{ cm}^3$   
 D)  $628 \text{ cm}^3$

20. Observa la siguiente gráfica que representa el consumo de gasolina en México del 2002-2007:



De acuerdo con ella, ¿cuál de las siguientes observaciones es **correcta**?

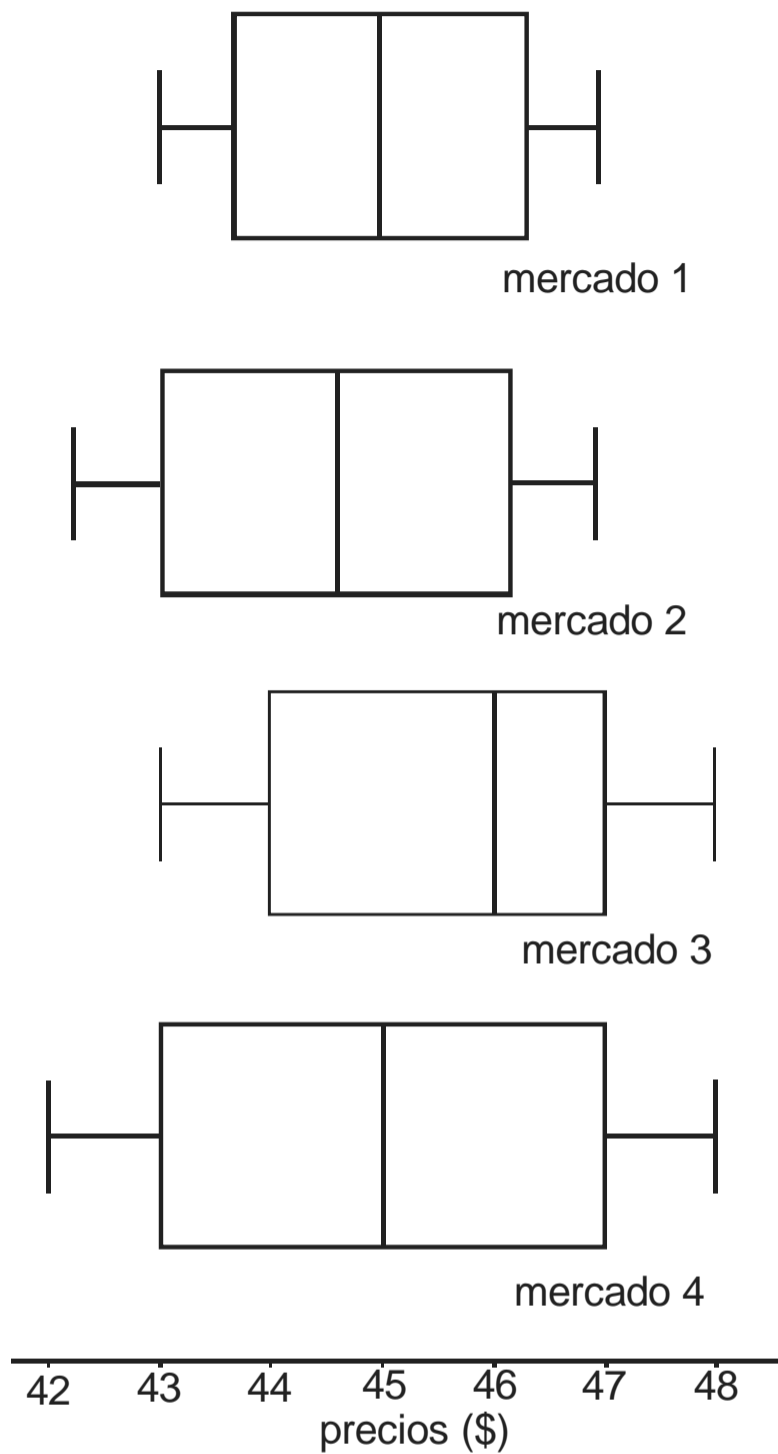
- A) La razón de cambio del 2002 al 2004 fue del 3%.  
 B) La razón de cambio del 2006 al 2007 es del 2%.  
 C) La razón de cambio del 2002 al 2006 es de 3%.  
 D) La razón de cambio del 2005 al 2006 es de 3%.
21. En una carrera de autos algunas veces se disminuye la velocidad en las curvas y otras los autos deben de entrar a los pits. La siguiente gráfica nos dice el comportamiento de un auto durante una de esas carreras:



¿En qué minuto toma la primera curva?

- A) 0 min.  
 B) 3 min.  
 C) 5.5 min.  
 D) 7 min.

22. Se hizo un sondeo sobre el precio de un producto en 4 mercados, los resultados se representan en las siguientes gráficas de caja brazos:



¿Qué mercado tuvo la mayor cantidad de precios por debajo de la media?

- A) El mercado 1
- B) El mercado 2
- C) El mercado 3
- D) El mercado 4



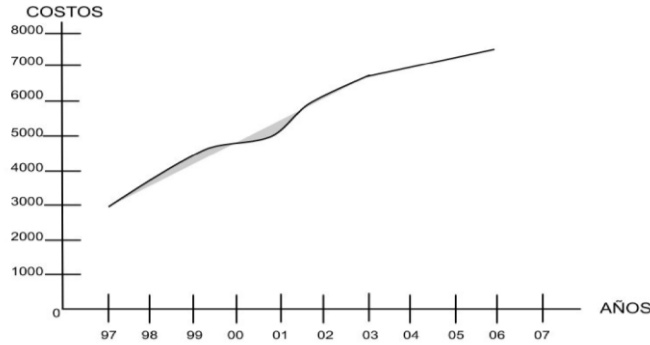
Aquí termina la primera sesión, espera instrucciones de tu aplicador





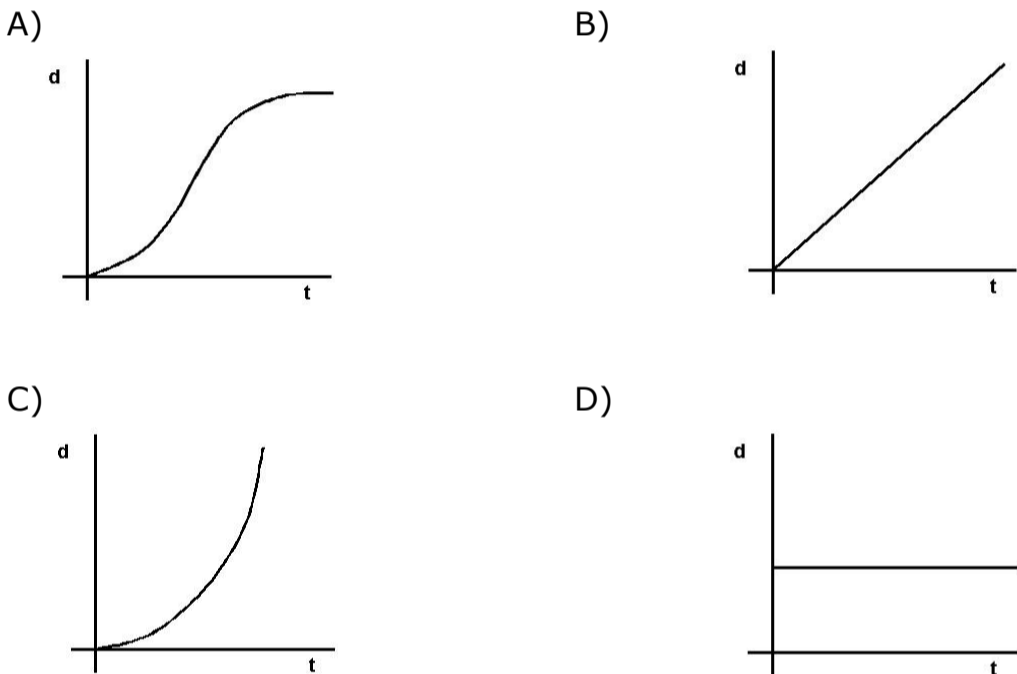


31. De acuerdo con la siguiente gráfica, se muestra la razón de cambio que representa el costo de la gasolina con respecto al tiempo en años. ¿Cuál de las siguientes observaciones es la **correcta**?

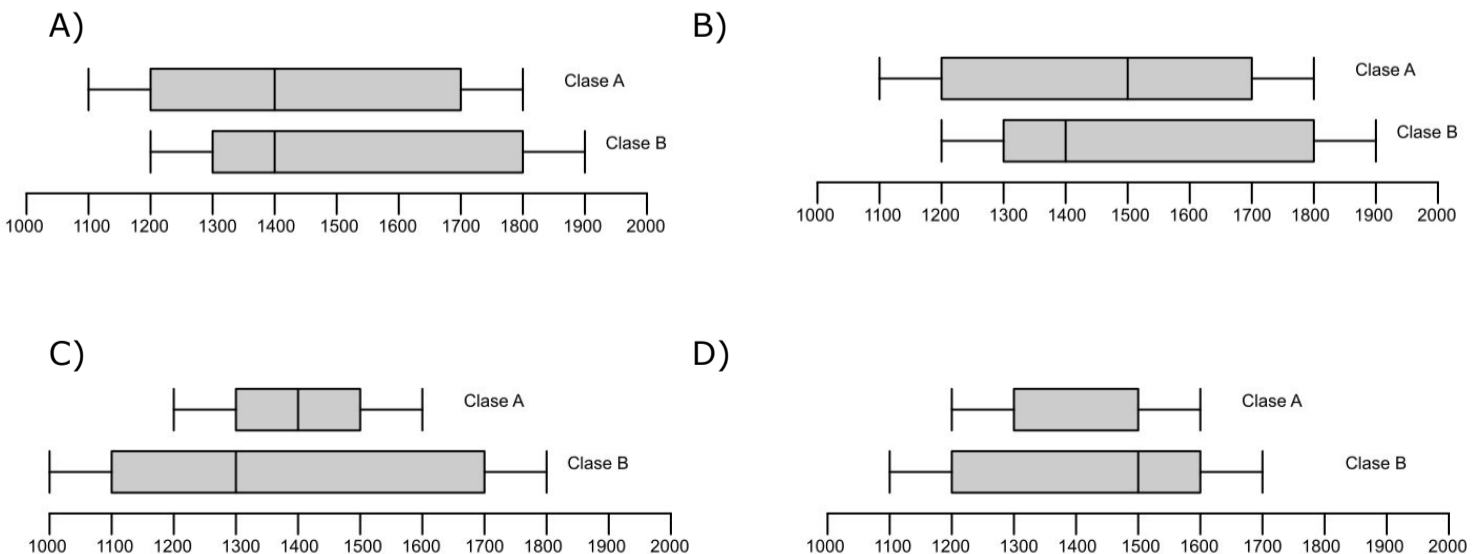


- A) Los costos conforme el tiempo avanza disminuyen.
- B) Los costos de la gasolina se han mantenido constantes.
- C) La gasolina ha ido en aumento en estos años.
- D) El tiempo no influye en los costos de la gasolina.

32. Las gráficas que aparecen a continuación representan la distancia recorrida por un automóvil en función del tiempo. ¿Qué gráfica representa el hecho de que el automóvil lleve una velocidad constante en todo momento?



33. Una empresa divide a sus obreros en dos clases. Si tanto la clase A como la clase B tienen la misma mediana en sueldo. ¿En cuál de las siguientes gráficas se representa correctamente los sueldos de las 2 clases de obreros?



## ESPAÑOL

Las alumnas y alumnos de la maestra Heidy desarrollarán un proyecto que tiene como propósito hacer el seguimiento de un movimiento literario mexicano del siglo XX. El movimiento que han elegido es el de los poetas conocidos como "Contemporáneos". Para desarrollar el proyecto necesitan reunir información. El siguiente texto, que localizaron en internet, es el que consideraron más útil para comenzar. El proyecto concluirá con un recital de poesía.

Lee el siguiente artículo y responde las preguntas correspondientes.

Los Contemporáneos toman su nombre de la revista que circuló en México entre los años 1928 y 1931, en la que se publicaron las obras de un grupo de poetas jóvenes, entre quienes destacan Xavier Villaurrutia, Salvador Novo, José Gorostiza, Carlos Pellicer, Jorge Cuesta y Gilberto Owen. Este grupo rechazó el mexicanismo de su poesía anterior y tomó por modelo a escritores europeos como André Gide, James Joyce y Marcel Proust, cuya lectura les permitió elevar su juicio y exigencias literarios. Formados por los generosos intelectuales Alfonso Reyes, José Vasconcelos y Pedro Henríquez Ureña, quienes fundaron El Ateneo de la Juventud, estos jóvenes escritores, a diferencia de otros que se empeñaban en buscar elementos para una literatura nacionalista, se caracterizan por su preocupación exclusivamente literaria y cultivan una poesía de sentido universal y trascendente.

El grupo Contemporáneos y su revista han sido marginados por la historia literaria mexicana debido, posiblemente, a que rechazan el populismo atribuido a la Revolución Mexicana, y a que prefirieron influencias extranjeras.

La forma que adoptaron los Contemporáneos en la mayoría de sus poemas fue el verso libre. Los *Nocturnos* de Villaurrutia hablan sobre la muerte, la nostalgia y la soledad, mientras que Novo aborda varios temas siempre con ironía, sátira y humor, como en sus obras *Del pasado remoto* y *Never ever*. Otro de los mayores exponentes del grupo es José Gorostiza, autor de *Muerte sin fin*, cuya obra poética es intelectualmente densa y filosófica. Por otra parte, la poesía visual y colorista de Carlos Pellicer constituye una fiesta para los sentidos, pues incorpora a la poesía mexicana la exaltación del paisaje. Su lirismo acentúa una línea de colorido, plasticidad y armonía inusual para su época, como demuestra en sus obras *Colores en el mar* y otros poemas y *Hora de junio*.

34. ¿Cuáles son las principales características del movimiento literario denominado Contemporáneos?
- A) Fundación de El Ateneo de la Juventud, populismo, marginación de la historia literaria del país, referencias extranjeras, y creación de sentido universal y trascendente.
  - B) Rechazo a la literatura nacionalista, referencias literarias de la Revolución, interés por los intelectuales de El Ateneo de la Juventud, y creación de sentido universal y trascendente.
  - C) Fundación de la revista *Contemporáneos*, plasticidad y armonía inusual, nostalgia soledad, ironía, sátira y humor, y creación de sentido universal y trascendente.
  - D) Rechazo a la literatura europea, interés por los elementos formales y la preocupación por crear un evidente impacto estético.

35. ¿Qué datos se utilizan para caracterizar a los autores y las obras del grupo Contemporáneos?

1. Antecedentes históricos y culturales.
2. Influencias literarias.
3. Influencia de la literatura nacionalista.
4. Formas poéticas adoptadas.
5. Enumeración de adjetivos.
6. Descripción y temática abordadas en las obras.

- A) 1, 3, 4 y 5.
- B) 2, 4, 5 y 6.
- C) 1, 2, 4 y 6.
- D) 2, 3, 4 y 5.

36. Lee el siguiente fragmento del poema "Deseos" de Carlos Pellicer:

Trópico, para qué me diste  
las manos llenas de color.  
Todo lo que yo toque  
se llenará de sol.

Con base en el texto informativo sobre los Contemporáneos, ¿qué características propias de este movimiento se presentan en el fragmento del poema anterior?

- A) Verso libre y la exaltación del paisaje sureño.
- B) Vínculo con la literatura nacionalista, y la historia política y cultural del país.
- C) Rechazo a la influencia de temáticas pertenecientes al Ateneo de la Juventud.
- D) Antecedentes históricos extranjeros y relación con exigencias literarias europeas.

37. Con base en la información del texto que leíste, ¿cuál de los siguientes fragmentos de poemas aborda una temática que caracteriza al movimiento Contemporáneos?

- A) Un cóncavo minuto del espíritu  
que una noche impensada  
alazar  
y en cualquier escenario irrelevante  
con el vuelo del pájaro,  
estalla en él como un cohete herido.
- B) Escuchen, señores, oigan el corrido  
de un triste acontecimiento  
pues en Chinameca fue  
muerto a mansalva  
Zapata el gran insurrecto.
- C) Cual ropaje de plumas  
del quetzal, del zacuán,  
del azulejo, iremos pereciendo.
- D) Este México-Americano  
o nomás mejicano  
que migra con to y familia  
a los campos de colorado,  
illinois, califa y michigan.

38. La marginación del grupo Contemporáneos en la historia literaria mexicana dependió, entre otras cosas, de
- A) las exigencias estilísticas y temáticas de escritores europeos como André Gide, James Joyce y Marcel Proust.
  - B) su empeño en buscar elementos literarios indigenistas, así como el cultivo de una poesía universal y trascendente.
  - C) la educación recibida de intelectuales como Alfonso Reyes, José Vasconcelos y Pedro Henríquez Ureña, fundadores del Ateneo de la Juventud.
  - D) su resistencia al nacionalismo de los poetas precedentes y al populismo propio de la Revolución Mexicana.

Como parte de la actividad que desarrolla la maestra Violeta con sus alumnas y alumnos les mostró el siguiente mapa. Observa que en éste aparecen de color más oscuro los países donde se habla español.



39. De acuerdo con el mapa, ¿en qué región se encuentra el mayor número de países donde se habla español?
- A) América del Norte.
  - B) España.
  - C) América del Sur.
  - D) África.
40. Si durante la Colonia (siglos XVI al XIX) el español fue el idioma con mayor influencia en el mundo, en la actualidad lo es el inglés porque
- A) España perdió sus territorios con las guerras de independencia y terminó convertido en un país pequeño, pobre y tecnológicamente atrasado.
  - B) en esos siglos España era una potencia bélica, económica y cultural, y hoy en día son los Estados Unidos los más ricos y fuertes.
  - C) Inglaterra, Estados Unidos y otros países de habla inglesa ocupan la mayor parte del territorio del mundo.
  - D) casi todas las películas, series de televisión y canciones que la gente consume alrededor del mundo son de Estados Unidos.
41. Hablar y escribir más de una lengua es importante porque
- A) laboralmente sólo se asciende en la escala social si se domina más de un idioma.
  - B) la globalización implica un cambio constante que determina la necesidad de estar a la moda para tener éxito social.
  - C) existe una gran variedad de idiomas y conocerlos nos permite comunicarnos de la mejor forma y ampliar nuestra cultura.
  - D) hablar varios idiomas facilita las relaciones sociales, lo cual permite la posibilidad de convertirse en un líder social.

42. La escritura es un elemento fundamental para casi todas las culturas del mundo porque
- A) es la única forma para que el pensamiento abstracto adquiera una mejor organización al proporcionarle un soporte físico.
  - B) permite conservar, transmitir y reestructurar el conocimiento sin importar el paso del tiempo ni las distancias.
  - C) sólo a través de ella es posible expresar todo aquello que resulta importante para la humanidad.
  - D) mediante ella podemos comunicarnos de forma directa con nuestro interlocutor.
43. En la actualidad la escritura está ampliamente difundida y es conocida por la mayor parte de la gente debido a que
- A) es el único medio que tiene la humanidad para desarrollarse culturalmente.
  - B) permite que la información circule sin la necesidad de que las personas estén presentes.
  - C) internet, los libros y los periódicos se valen de ella para hacer público todo lo que es de interés social.
  - D) la relación de ésta con la lectura es fundamental para desarrollar una mayor capacidad de pensamiento.
44. Las asociaciones de pueblos indígenas de nuestro país luchan por una enseñanza bilingüe que le conceda la misma importancia al español y a las lenguas de cada región porque consideran que
- A) el español es un idioma totalmente alejado de la realidad de los pueblos indígenas, por lo tanto es insuficiente para la comunicación.
  - B) es deber del gobierno proporcionar una educación bilingüe, que incluya al idioma oficial y a la lengua indígena de mayor importancia.
  - C) el español es una lengua que no puede emplearse en la vida cotidiana de los pueblos indígenas debido a la escasa relación que tiene con su cultura.
  - D) es un derecho de los pueblos indígenas conservar su propia lengua y además conocer la lengua que se habla en el resto del país para una mejor comunicación.



**Aquí termina la segunda sesión, espera instrucciones de tu aplicador**

## ESPAÑOL

---

Lee la siguiente situación y contesta las preguntas correspondientes:

En el 3º "C", la maestra de Español inició un proyecto que tendrá como producto final una antología de textos literarios. El proyecto empezó con la lectura de algunos textos que permitieron identificar el prólogo y distinguirlo de otros elementos de la antología.

45. Después de explorar algunas antologías literarias de la biblioteca escolar, la maestra preguntó qué es lo característico del prólogo. ¿Quién respondió correctamente?
- A) Genoveva: "Es el conjunto de textos breves en los que se ofrece información acerca de los autores y obras incluidas en la antología, inmediatamente antes de presentar los materiales seleccionados".
  - B) Amadeo: "Es aquella parte de la antología en la que el autor agradece a otras personas su colaboración, ya sea revisando el libro, facilitándole materiales, otorgándole financiamiento o brindándole apoyo moral".
  - C) Isidoro: "Es la parte de la antología donde se lista todo el contenido que se puede encontrar en la obra, precisando los títulos y subtítulos, así como la página o páginas donde se encuentran en la publicación".
  - D) Lina: "Es aquel elemento de la antología donde el autor explica el propósito de la obra, dice cuáles fueron los criterios que aplicó para seleccionar los materiales, brinda un panorama de los mismos e invita al lector a conocerlos".
46. Para asegurarse de que sus alumnos comprendieron las características del prólogo de una antología literaria, la maestra les presentó los siguientes fragmentos:

Irma Pineda, una de las poetisas contemporáneas que escribe en lengua indígena y actual Directora de la Asociación de poetas en lenguas indígenas, ofreció ayer jueves un recital de poesía en el Museo Regional de Culturas Indígenas. Al término del recital, la poetisa anunció la publicación de un nuevo poemario.

Las próximas vacaciones lee un libro. Entre las novedades que puedes encontrar en librerías destaca *Cuentos de otro mundo*, colección de relatos breves preparada por Sonia Litz que la editorial Letras de hoy publica en su colección "Paradigmas". Los cuentos, seleccionados entre diversos autores y épocas, tienen en común que tratan lo increíble. Te gustará.

En este libro, amigo lector, encontrarás reunidas breves piezas de teatro escritas por las jóvenes promesas de la dramaturgia mexicana. Los diez autores seleccionados, cinco escritoras y cinco dramaturgos, desarrollan los temas que inquietan a la juventud actual. Pero si bien tienen una temática común, su planteamiento es original.

Sandro Cohen nació en la ciudad de México en la década de los años 50. Desde la adolescencia manifestó inclinación por la literatura, en especial por la poesía. En los años 80, se unió a otros jóvenes escritores para publicar la revista Sin embargo..., la cual llegó al número 10, cifra relevante si se tiene en cuenta que la publicación carecía de patrocinios.

Después de leerlos con el grupo preguntó: "Por sus características, ¿cuál de los fragmentos anteriores pertenece a un prólogo?". ¿Cuál debieron elegir?

- A) El primero.
- B) El segundo.
- C) El tercero.
- D) El cuarto.

47. La maestra de Español presentó el siguiente fragmento de una antología a sus alumnos:

Al preparar esta antología nos hemos propuesto ofrecer un panorama de la poesía escrita actualmente en lenguas originarias de México, a fin de dar a conocer su vigencia, diversidad temática y estilística, pero ante todo su gran calidad.

Enseguida preguntó: "¿Cuál es el propósito de la antología a la cual pertenece este fragmento?". Elige la opción que presenta lo que debió responder el grupo.

- A) Demostrar la calidad de las lenguas originarias.
- B) Presentar un estudio acerca de las lenguas originarias.
- C) Dar a conocer la poesía contemporánea escrita en lenguas originarias.
- D) Comparar textos escritos en lenguas originarias con los escritos en español.

48. Para orientar a sus alumnos en la elaboración de sus antologías, la maestra se refirió a que la selección de los textos debe responder a criterios establecidos previamente. ¿Cuál de los siguientes pudo ser un ejemplo presentado por la maestra para mostrar a qué se refiere con criterios de selección?

- A) Por ejemplo, en esta antología se nos dice que el poeta Vicente Quirarte ha sido premiado en varias ocasiones.
- B) Por ejemplo, en esta antología se presenta a Juan Rulfo, que es un autor que se ha referido al mundo indígena.
- C) Por ejemplo, en esta antología se incluyen textos semejantes entre sí por su temática.
- D) Por ejemplo, en esta antología siempre se ofrece una descripción de los textos.

49. Para redactar el prólogo de sus propias antologías, la maestra pidió a sus alumnos que elaboraran un guión. Uno de los equipos de trabajo presentó los siguientes puntos:

- Indicar el propósito de la antología
- Explicar los criterios de selección
- Invitar al lector a leer la antología

La maestra indicó al grupo que faltaba un punto muy importante. ¿A qué punto debió referirse?

- A) Ofrecer información general de los textos y autores seleccionados.
- B) Hacer un análisis de cada una de las obras seleccionadas.
- C) Dar una calificación a los textos y autores incluidos.
- D) Comentar cada una de las obras seleccionadas.



50. La maestra pidió a sus alumnos que dedicaran un párrafo de la antología a explicar a los lectores el criterio que siguieron para seleccionar los materiales incluidos en ésta. Los equipos presentaron a discusión los siguientes párrafos:

Equipo 1: "Al hacer esta antología pretendemos dar a conocer los textos que hemos escrito durante el curso, para que esto sirva de aliciente a nuestras futuras compañeras y compañeros".

Equipo 2: "Los escritos que presentamos en esta antología tienen en común que tratan historias de espantos que suceden en escuelas. Los tomamos de las propuestas que presentamos durante el curso".

Equipo 3: "Como se podrá ver en nuestra antología, Sor Juana Inés de la Cruz dominó diferentes formas poéticas, como el soneto y la décima. A esta última forma corresponde el famoso poema que dice: 'Hombres necios que acusáis'".

Equipo 4: "Al final de nuestra antología incluimos un poema de Mario Benedetti, que se refiere a cómo los adolescentes vamos descubriendo el mundo, a veces poco a poco y, en ocasiones de golpe. Por eso nos llama 'descubridores azorados'".

¿Cuál de los equipos presentó un párrafo donde, verdaderamente, explique el criterio que aplicó para escoger los textos incluidos en su antología?

- A) El equipo 1.
- B) El equipo 2.
- C) El equipo 3.
- D) El equipo 4.

51. La maestra mostró a sus alumnos el siguiente párrafo:

Todos los textos incluidos en esta antología pertenecen al género narrativo, en particular al cuento. Como este género es muy versátil, nos propusimos reunir, exclusivamente, textos muy breves, a los cuales se le llama minificciones.

Enseguida preguntó: "¿Cuál es el contenido del párrafo?". Elige la opción que responde correctamente la pregunta.

- A) La caracterización temática de los materiales seleccionados.
- B) La descripción formal de los materiales seleccionados.
- C) La explicación del género literario y sus subgéneros.
- D) La pretensión de quienes conjuntaron los textos.

52. Por último, la maestra pidió a sus alumnos que redactaran un párrafo en el cual se dirigieran al lector para invitarlo a leer la antología. ¿Cuál de las siguientes frases puede introducir dicho párrafo?

- A) Ofrecemos a los lectores, por primera ocasión, una antología virtual.
- B) Los lectores encontrarán en esta antología una diversidad de temas.
- C) Esperamos, querido lector, que disfrutes los textos de esta antología.
- D) Nuestros lectores sabrán excusar las posibles fallas de esta antología.

Observa el siguiente formato y contesta las preguntas correspondientes.

**SOLICITUD DE EXAMEN PARA INGRESAR AL BACHILLERATO**

**- DATOS PERSONALES**

**NOMBRE**

Apellido paterno	Apellido materno	Nombres

**DOMICILIO**

Calle	Número exterior e interior	Colonia
Municipio o Delegación	Localidad y C. P.	Colonia

**- DATOS DE LA ESCUELA DE PROCEDENCIA**

**NOMBRE**

Nombre	Clave

**DOMICILIO**

Calle	Número exterior	Colonia
Municipio o Delegación	Localidad y C. P.	Colonia

**- INFORMACIÓN ESCOLAR**

**ESTUDIOS DE SECUNDARIA**


Ciclo en que terminaste	Promedio final	Matutino <input type="radio"/> Vespertino <input type="radio"/> Jornada completa <input type="radio"/> Turno en que estudiaste

**ESTUDIOS DE BACHILLERATO**

Opciones	
Bachillerato de la UA	[ ]
Bachillerato del IN	[ ]
Colegio de Bachilleres	[ ]
BCAA	[ ]
IBCC	[ ]

Escribe el número 1 delante del nombre o siglas de la institución donde deseas cursar tus estudios en **primer lugar**. Escribe el número 2 delante del nombre o siglas de la institución que preferirías en caso de no quedar seleccionado en tu primera elección. Continúa así hasta escribir los números del 1 al 5.

**FIRMA**



53. Elige qué datos de la solicitud pueden llenarse correctamente utilizando la información que contiene la credencial de la escuela.

- A) Nombre de la escuela de procedencia.
- B) Estudios de secundaria.
- C) Domicilio personal del solicitante.
- D) Estudios de bachillerato.

54. ¿Cuál de los siguientes recursos gráficos se utiliza para organizar la solicitud en secciones?

- A) Recuadro blanco y alveolo.
- B) Línea y código de barras.
- C) Recuadro sombreado y minúsculas.
- D) Viñetas y mayúsculas.

55. El número que debe aparecer delante de cada opción de "Estudios de bachillerato" depende del

- A) promedio final en la secundaria.
- B) resultado del examen de ingreso.
- C) orden de preferencia del solicitante.
- D) tipo de bachillerato que cursará el solicitante.

## MATEMÁTICAS

56. Observa la siguiente expresión algebraica escrita en una hoja de papel:



¿Qué expresión ha sido cubierta por la mancha?

- A)  $x+3$
- B)  $x-3$
- C)  $x+5$
- D)  $x-5$

57. A Edna su profesora le pidió que resolviera la siguiente ecuación en el pizarrón:

$$\frac{x^2 + 9}{2} = 32$$

Al ir desarrollando la ecuación realizó los siguientes pasos:

$$\frac{1}{2}(x^2 + 9) = 32 \dots\dots\dots \text{I}$$

$$2\left(\frac{1}{2}\right)(x^2 + 9) = 32(2) \dots\dots\dots \text{II}$$

$$x^2 + 9 = 64 \dots\dots\dots \text{III}$$

$$x^2 + 9 - 9 = 64 + 9 - 9 \dots\dots\dots \text{IV}$$

$$x^2 = 64 \dots\dots\dots \text{V}$$

$$x_1 = 8, x_2 = -8 \dots\dots\dots \text{VI}$$

¿En cuál de los pasos anteriores se equivocó Edna al realizar la operación?

- A) En el I
- B) En el II
- C) En el IV
- D) En el VI

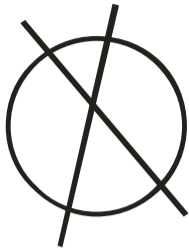
58. Tengo 23 dulces y los quiero repartir a mis amigos Juan y Pedro; pero quiero que a Juan le toquen 5 dulces más que a Pedro. ¿Cuántos dulces le tocarán a cada uno?

¿Cuáles son las ecuaciones que debo plantear para resolver el problema?

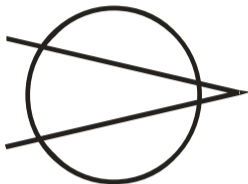
- A)  $J+P=23$  y  $P=J+5$
- B)  $J+P=23$  y  $P=J-5$
- C)  $J+P=23$  y  $J=P-5$
- D)  $J+P=23$  y  $J=5-P$

59. ¿Cuál de las siguientes circunferencias tiene dibujada una recta secante y una recta tangente intersecadas?

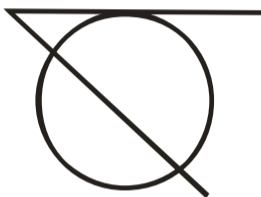
A)



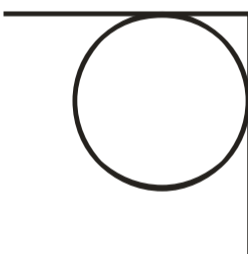
B)



C)



D)



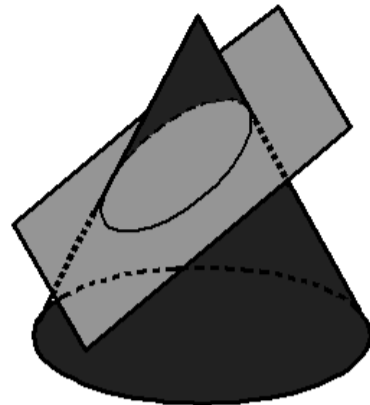
60. José va a hacer un letrero semejante al que se representa en el siguiente dibujo:



Si el letrero debe medir 18 unidades de largo, ¿cuánto medirá de ancho, si se conserva la semejanza del letrero?

- A) 3u
- B) 6u
- C) 9u
- D) 15u

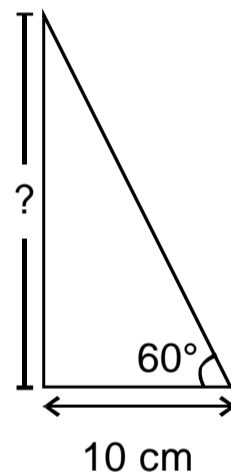
61. Tenemos sobre una mesa una gelatina en forma de cono recto a la cual se le realiza un corte con una cuchilla, tal como se muestra en el dibujo:



¿Cuál es la figura que se puede ver en el corte hecho por la cuchilla?

- A) Una parábola
- B) Una hipérbola
- C) Una elipse
- D) Un círculo

62. Observa el siguiente triángulo rectángulo:

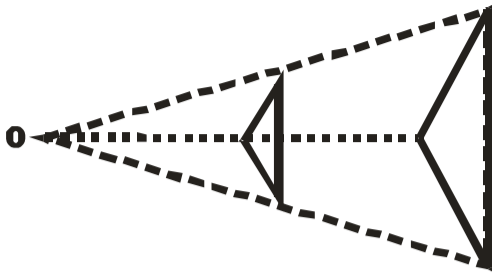


¿Cuál es la longitud del cateto faltante? (Considera  $\text{sen } 60^\circ = 0.86$ ,  $\text{cos } 60^\circ = 0.5$ ,  $\text{tan } 60^\circ = 1.73$ )

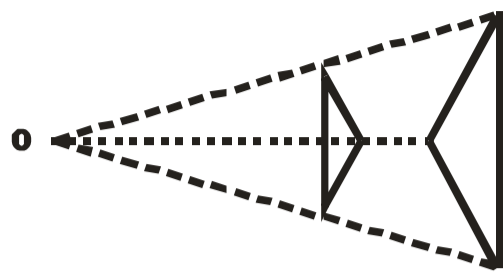
- A) 5.00 cm
- B) 8.60 cm
- C) 17.30 cm
- D) 20.00 cm

63. ¿Cuál de las siguientes figuras presenta una homotecia con valor de  $-1$ ? (considera el punto O como el centro de homotecia)

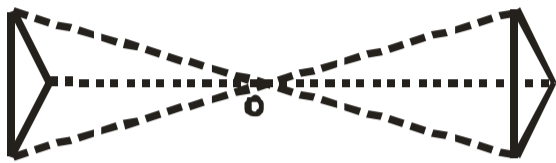
A)



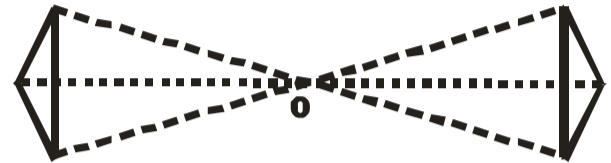
B)



C)



D)

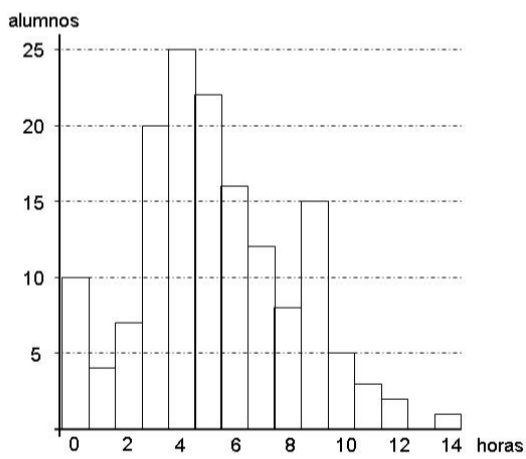


64. La siguiente tabla muestra el número de horas a la semana que ven televisión los alumnos de una escuela vecina:

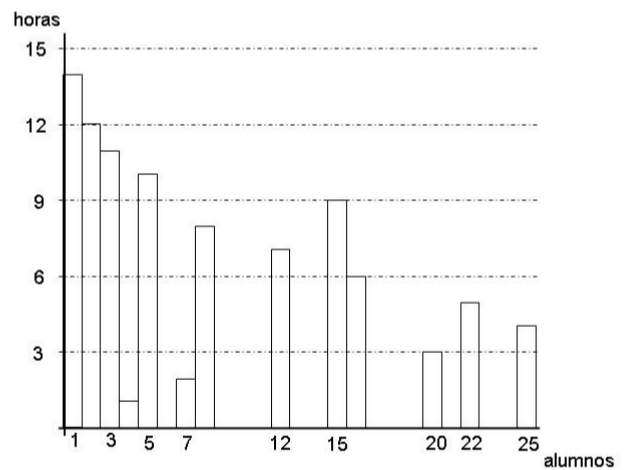
Horas	0	1	2	3	4	5	6	7	8	9	10	11	12	13	14
Alumnos	10	4	7	20	25	22	16	12	8	15	5	3	2	0	1

De las siguientes gráficas, ¿cuál representa mejor esta situación?

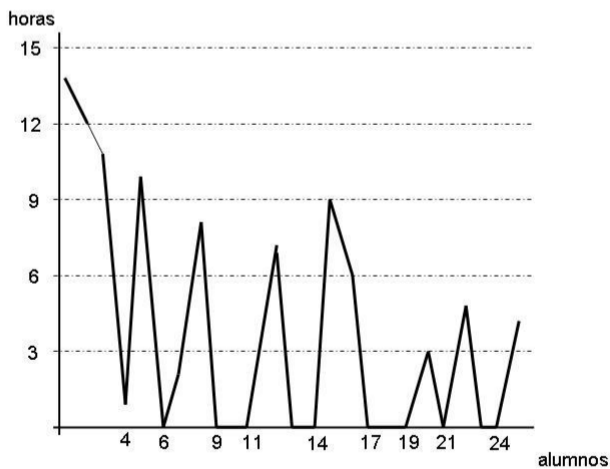
A)



B)

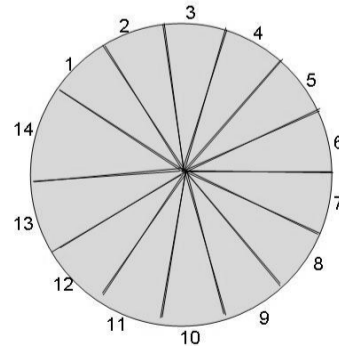


C)

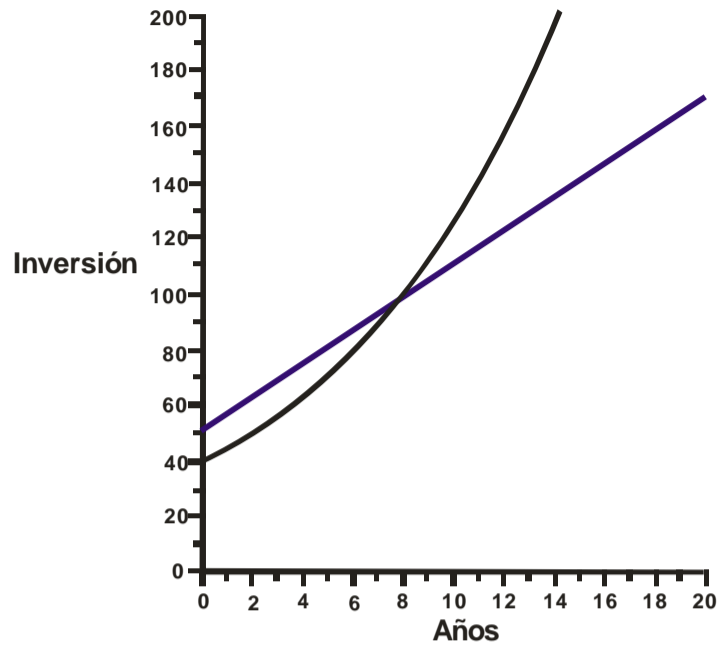


D)

Núm. horas que los alumnos ven TV



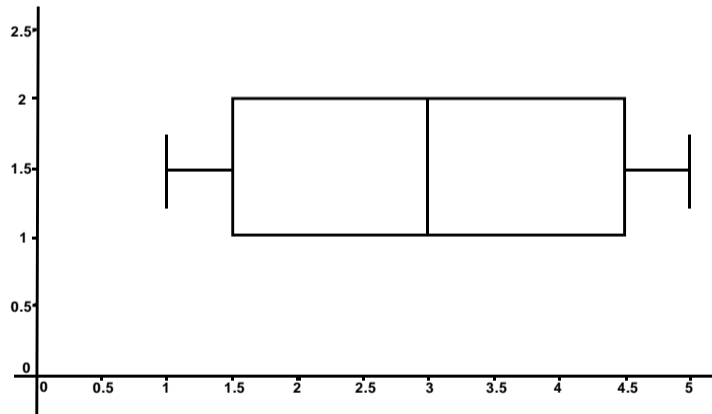
65. Juan y Pedro hacen dos inversiones en bancos distintos. Juan empieza su inversión con \$ 40.00; Pedro con \$ 50.00. La gráfica de la inversión después de 20 años, en ambos bancos, se muestra a continuación:



Con base en la gráfica anterior, ¿aproximadamente, después de cuántos años el valor de las inversiones coincide?

- A) 0
- B) 4
- C) 8
- D) 10

66. En una encuesta se preguntó cuántas veces al año salían de viaje y con los resultados se hizo la siguiente gráfica caja brazos:



¿Cuál fue el máximo de veces que alguien salió de viaje?

- A) 1
- B) 3
- C) 5
- D) 6

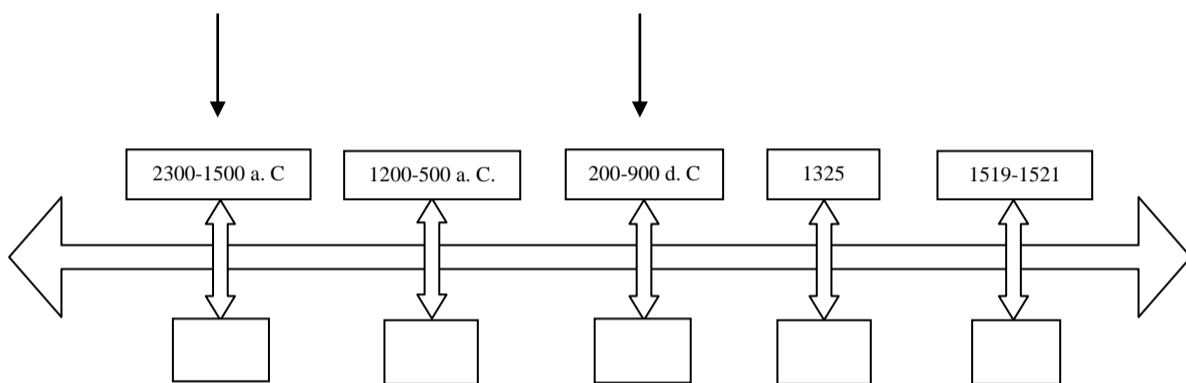


Aquí termina la tercera sesión, espera instrucciones de tu aplicador

## HISTORIA

67. Lee con atención la lista de los sucesos más importantes en el desarrollo del México Prehispánico. A continuación identifica el ordenamiento cronológico correcto en la línea del tiempo atendiendo a las fechas en la parte superior.

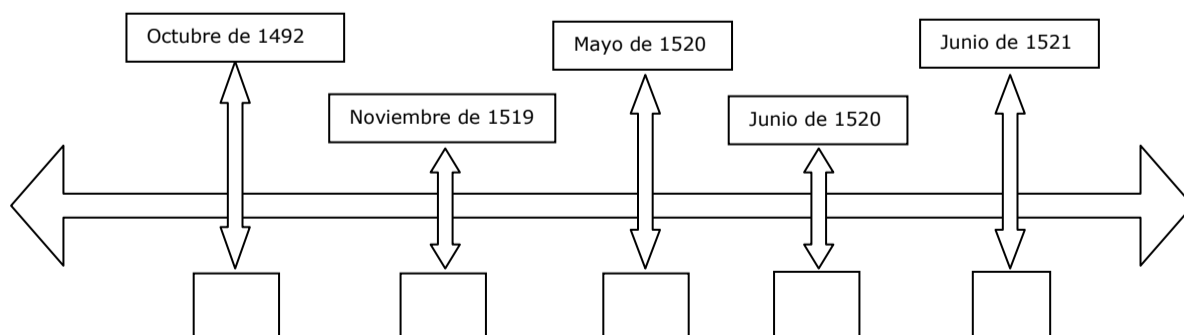
- I. Guerra entre españoles y mexicas en el periodo de la Conquista.
- II. Fundación de Tenochtitlán.
- III. Fundación y apogeo de la cultura Olmeca: San Lorenzo, La Venta, Tres Zapotes.
- IV. Asentamientos sedentarios en la región central de México.
- V. Máximo desarrollo de las civilizaciones mesoamericanas.



- A) II, IV, I, III, V
- B) IV, III, V, II, I
- C) V, II, IV, I, III
- D) III, V, II, I, IV

68. Lee con atención la lista de los sucesos más importantes en el desarrollo de la Conquista de Tenochtitlán. A continuación identifica el ordenamiento cronológico correcto en la línea del tiempo atendiendo a las fechas en la parte superior.

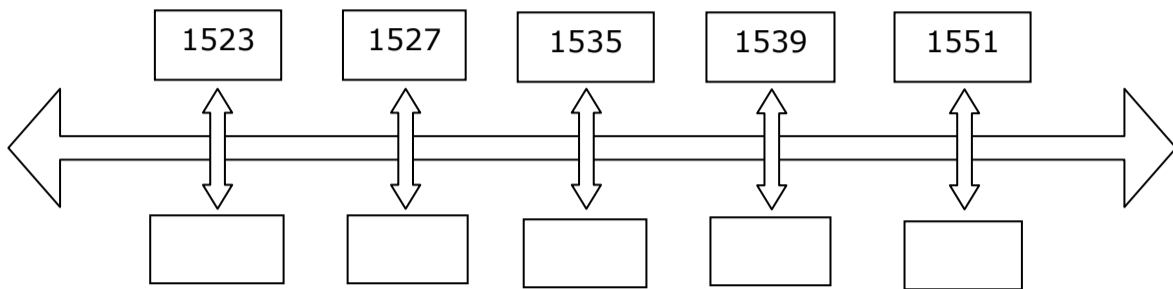
- I. Hernán Cortés llega a Tenochtitlán.
- II. Descubrimiento de América.
- III. Cuauhtémoc sostiene el sitio de Tenochtitlán.
- IV. Salida de Hernán Cortés y su ejército de Tenochtitlán rumbo a Tacuba.
- V. Matanza del Templo Mayor.



- A) V, I, III, II, IV
- B) IV, III, V, II, I
- C) II, I, V, IV, III
- D) I, IV, III, V, II

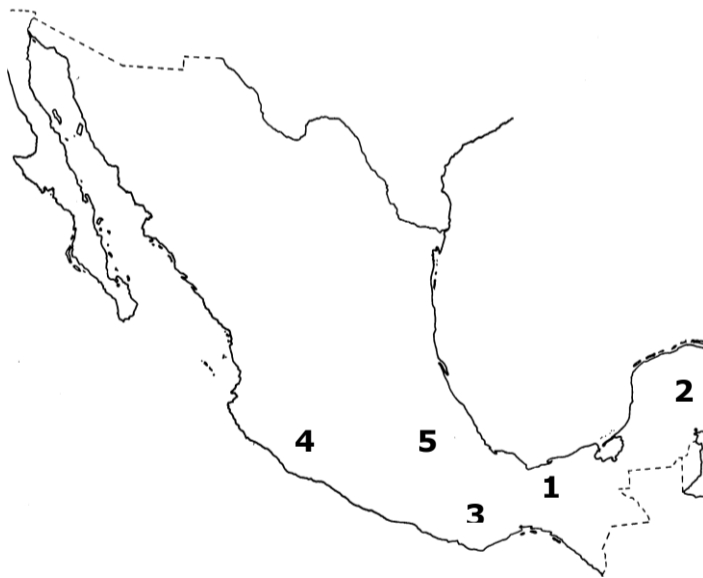
69. Lee con atención la lista de los sucesos más importantes en la formación de la Nueva España. A continuación identifica el ordenamiento cronológico correcto en la línea del tiempo atendiendo a las fechas en la parte superior.

- I. Introducción de la primera imprenta.
- II. Inauguración de la Real y Pontificia Universidad de México.
- III. Instauración del Virreinato.
- IV. Establecimiento de la Primera Audiencia.
- V. Llega la primera orden religiosa de los Franciscanos.



- A) IV, V, II, I, III
- B) III, V, I, II, IV
- C) I, III, IV, II, V
- D) V, IV, III, I, II

70. Localiza las culturas que se desarrollaron en el área de Mesoamérica en el mapa que se muestra a continuación:



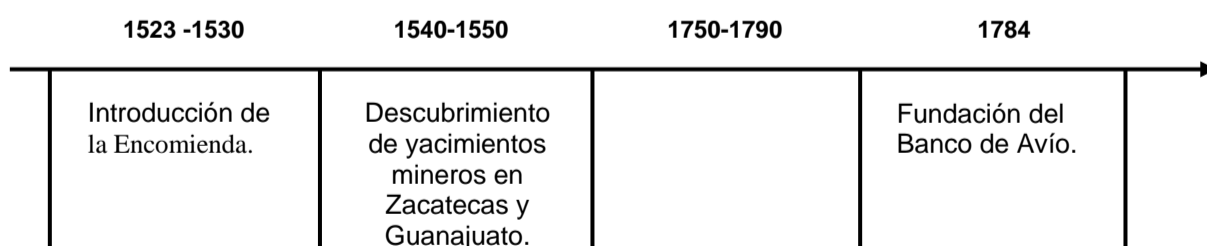
- A) Zapoteca (2), Olmeca (3), Mexica (1), Maya (4), Purépecha (5)
- B) Mexica (5), Zapoteca (3), Olmeca (2), Purépecha (1), Maya (4)
- C) Purépecha (4), Maya (2), Zapoteca (3), Olmeca (1), Mexica (5)
- D) Olmeca (5), Purépecha (4), Mexica (2), Zapoteca (1), Maya (3)

71. La actividad minera fue una de las actividades de mayor importancia en la economía de la Nueva España porque

- A) creó las condiciones para una repartición equitativa de la riqueza en la colonia.
- B) contribuyó a la creación de nuevos caminos y ciudades que antes no existían estimulando la actividad comercial.
- C) favoreció las condiciones sociales para que los criollos tuvieran una mejor representación en la Real Audiencia.
- D) estableció las condiciones para que los nobles indígenas tuvieran una representación en las nuevas ciudades que se crearon.



72. ¿Cuál de las siguientes expresiones artísticas es característica de la cultura olmeca?
- A) La piedra del sol.  
B) El juego de pelota.  
C) Las pirámides.  
D) Las cabezas colosales.
73. Nombre de una de las corrientes artística que predominó en la arquitectura novohispana en la construcción de catedrales y palacios y palacios.
- A) Neobarroco.  
B) Barroco.  
C) Realista.  
D) Clásico.
74. Durante el primer periodo de la Colonia que comprendió el siglo XVI, se introdujo a esclavos negros en la agricultura, especialmente en el cultivo de la caña de azúcar, debido a que
- A) los indígenas habían mermado por epidemias.  
B) la corona española impuso el trabajo asalariado de indígenas.  
C) los indígenas se negaron a trabajar en el campo.  
D) la Audiencia prohibió el trabajo forzoso a mestizos.
75. En la época prehispánica los pueblos realizaban largas caminatas a los lugares sagrados, nombradas peregrinaciones; una de las más reconocidas fue hacia la deidad femenina mexicana llamada:
- A) Quetzalcóatl.  
B) Tonatzin.  
C) Chaac.  
D) Cocijo.
76. Las actividades de la vida cotidiana en la Colonia tales como los nacimientos, los rituales mortuorios, la siembra, la cosecha, la construcción de una casa; cumplían un fin de carácter
- A) político.  
B) cultural.  
C) religioso.  
D) económico.
77. Elige la opción que menciona dos productos agrícolas que se cultivan desde la época prehispánica hasta la actualidad en nuestro país.
- A) Papa y trigo.  
B) Jitomate y avena.  
C) Café y cebada.  
D) Chile y maíz.
78. ¿En qué opción se menciona un hecho que constituye una herencia cultural instaurada durante la etapa de la colonia y que perdura en la actualidad?
- A) Las ofrendas a seres sobrenaturales para las cosechas.  
B) Las ferias en los poblados y ciudades.  
C) El culto a la muerte.  
D) Los sistemas de riego y el uso del arado.
79. Observa con atención la siguiente línea del tiempo que presenta sucesos importantes en la vida económica de la Nueva España.

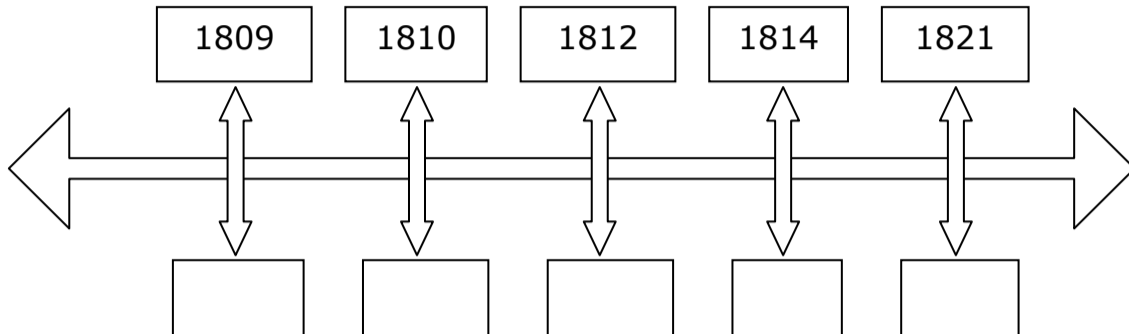


Elige la opción que complete **correctamente** la línea anterior.

- A) La introducción del impuesto de la alcabala.  
B) La abdicación al trono de Carlos IV en España.  
C) El surgimiento de las haciendas productoras.  
D) Fundación de la Real y Pontificia Universidad.

80. Lee con atención la lista de los sucesos más importantes en el desarrollo de la Independencia de México.

- I. Promulgación de la Constitución de Cádiz.
- II. Firma de los Tratados de Córdoba.
- III. Conspiración de Valladolid.
- IV. Inicia la Guerra de Independencia.
- V. Decreto Constitucional para la Libertad de la América Mexicana.



¿Cuál de las siguientes opciones señala el ordenamiento correcto de los hechos anteriores en la línea del tiempo?

- A) IV, III, I, II, V
- B) II, V, III, IV, I
- C) V, I, II, IV, III
- D) III, IV, I, V, II

81. Elige la opción que menciona dos movimientos internacionales de carácter político-militar que influyeron ideológicamente en la Independencia de México.

- A) Independencia de las Trece Colonias y Revolución Francesa.
- B) Independencia de Cuba y Revolución Industrial.
- C) Guerra civil Estadounidense y la formación de la Triple Alianza en Europa.
- D) La Guerra Franco-Prusiana y la consumación del Congreso de Viena en Europa.

82. Elige la opción que señala uno de los propósitos de las Reformas Borbónicas.

- A) Impulsar convenios de navegación con Inglaterra que favorecieran su comercio por mar.
- B) Abrir sus mercados a los productos ingleses.
- C) Consolidar sus relaciones con Francia e Inglaterra.
- D) Recuperar el poderío económico del imperio español.

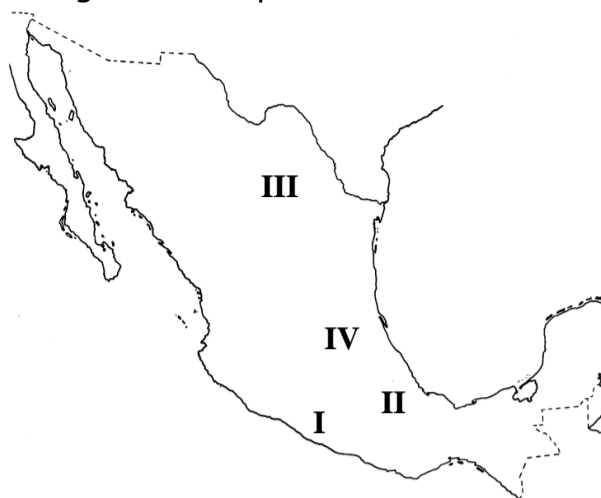
83. Una las consecuencias más notorias de la actividad minera en la vida de la Nueva España consistió en

- A) el fortalecimiento del mercado interno y la apertura de nuevas rutas comerciales.
- B) la finalización de las guerras con los chichimecas al incorporarlos al trabajo de las minas.
- C) la firma de un convenio amistoso para culminar la guerra con los chichimecas.
- D) la disminución de la actividad comercial del imperio español con Manila por el aumento de importaciones de los criollos.

84. ¿Cuál de las siguientes opciones menciona una tradición de la civilización africana colonial y que se mantiene a la fecha como uno de sus legados culturales?

- A) La celebración del bautismo.
- B) El cultivo de la caña de azúcar.
- C) El culto a deidades sobrenaturales.
- D) El culto y la creencia en un ser sobrenatural.

85. Observa con atención el siguiente mapa.



Elige la opción que corresponda a la zona de mayor producción minera en los inicios del siglo XVI.

- A) I Jalisco y Michoacán.
- B) II Puebla y Veracruz.
- C) III Monterrey y Tamaulipas.
- D) IV Guanajuato y Zacatecas.

86. El México Independiente se caracteriza por tener dos proyectos de nación, uno de los conservadores y el otro de los liberales, la diferencia radica en que los

- A) conservadores quieren nuevos elementos de identidad.
- B) liberales buscan conservar la religión católica como única.
- C) conservadores buscan desde su inicio la participación popular.
- D) liberales quieren la eliminación de controles económicos del Estado.

87. ¿Cuál de las siguientes opciones fue una de las causas de la Reforma Liberal?

- A) Las profundas diferencias entre el clero y los conservadores.
- B) La desamortización de los bienes del clero.
- C) Las diferencias marcadas entre los liberales de la Revolución de Ayutla.
- D) La revisión de aspectos del Tratado de la Mesilla que afectaban la soberanía del país.

88. Una de las causas que propiciaron las intervenciones de Francia y Estados Unidos a mediados del siglo XIX fue la

- A) pobreza.
- B) injusticia.
- C) deuda interna.
- D) deuda externa.

89. Elige la opción que señale una de las consecuencias de la introducción del ferrocarril en México durante el periodo del Porfiriato.

- A) La concentración del poder económico en el grupo de los científicos.
- B) La disminución de la inversión extranjera al favorecer a la inversión nacional.
- C) Una repartición más equitativa de la riqueza entre las diferentes clases sociales.
- D) Promoción y consolidación del mercado interno y una comunicación efectiva entre los centros productivos e industriales.

90. Durante el Porfiriato se diseñaron caricaturas que retrataban aspectos de la vida cotidiana de México. ¿Cuál fue la función de la caricatura en el país?

- A) Alfabetizar a las clases más pobres.
- B) Crear una conciencia política en la población.
- C) Unificar un proyecto ideológico único de nación.
- D) Uniformar puntos de vista de la gente acerca de la situación del país.

91. Lee con atención los siguientes dos fragmentos de publicaciones de la etapa del Porfiriato y contesta la siguiente pregunta.

...”El 9 de septiembre de 1897, Carlos Roumagnac y otros compañeros son detenidos, se les da entrada y se les abre partida en la cárcel municipal por el delito de provocación y apología de un delito.[ 6 ] El cargo se realiza por la aparición de un artículo en el periódico *El Universal* (pese a que Roumagnac era director de un periódico menor, *El Globo*) titulado "Nota humorística: ¡¡Anarquistas!!", firmado con el seudónimo de *Boca de Ganso*, en el número 49, del 31 de agosto de ese año, en donde -a manera de diálogo entre dos personajes imaginarios- se expresan algunas ideas, en tono de burla o sorna, acerca de esta corriente ideológica (véase anexo)....

...Este caso podría haber parecido como uno más de los de represión periodística durante el Porfiriato, de no ser que -en términos de una perspectiva cuyo interés se centra en el estudio del binomio crimen-castigo- sobresalen algunos elementos: por un lado, el proceso judicial llevado a cabo en contra de los miembros de la dirección del periódico pone en movimiento -como defensores- a algunos personajes que destacaban, habían destacado o sobresaldrían posteriormente en la oposición al Porfiriato, o que se relacionaban con actividades periodísticas significativas: Joaquín Clausell, Jesús Flores Magón, Diódoro Batalla, Ramón Prida, Francisco Serralde, Francisco O'Reilly. Pero, por otra parte, nos llama la atención que Roumagnac, el principal acusado (pues él había escrito el artículo), posteriormente, y en apariencia sin ningún antecedente previo a este proceso, escribiría uno de los más interesantes y completos trabajos sobre el fenómeno de la criminalidad durante los años del Porfiriato...

**En: *Dos casos de persecución periodística durante el Porfiriato, MacGrégor, Javier, Estudios de historia Moderna y Contemporánea de México, vol. 15, documento, 196***  
<http://www.iih.unam.mx/moderna/ehmc/ehmc15/196.html#nf4>

Síntesis de la

# DIARIO DEL HOGAR

FUNDADO POR TELÓN DE MATA EN 1881

---

SUFRAGIO EFECTIVO.
Martes 30 de noviembre de 1909
NO-REELECCIÓN

---

### EL GRAN JURADO "LÓPEZ PORTILLO"

El proceso del senador López Portillo nos ha proporcionado un espectáculo emocionante y sorprendente, por un lado el vaivén y las marcas de las pasiones en juego.

Todos los viejos porfiristas, los insospechables, con quienes hemos hablado, se inclinan resueltamente hacia el voto formulado por el muy honorable señor diputado don Modesto Herrera, que como se sabe, es propicio al acusado, pero todos nos han manifestado también que la fuerza de *Los Científicos* es irresistible y que esto hace titubear a muchos espíritus inermes que no sólo se desconciertan y se sienten vencidos de antemano, sino que se intimidan al solo pensamiento de la posibilidad de venganzas futuras.

El sensacional jurado se ha hecho, dígame lo que se diga, no una cuestión de justicia, como dijo el principal órgano de *Los Científicos*, *El Imparcial*, sino una cuestión política palpitante. Los periódicos *Científicos*, al hablar del senador López Portillo, lo hacen ya como si se tratara de un reo sentenciado y emiten opiniones que hacen muy poco honor a la representación nacional.

Ojalá y que verdaderamente el espíritu de equidad descen-

diera a la conciencia de todos los ciudadanos diputados y que se levante serena la justicia apagando odios y soberbias, y si nosotros pudiéramos murmurar un consejo al oído de cada uno de los C. C. diputados, les repetiríamos el sapientísimo del iluso y divino don Quijote al interesante y socarrón Sancho Panza: si juzgando tocas en el error, más vale que sea pecando de clemente que de riguroso, ya que más vale absolver a muchos criminales que condenar a un inocente.

De cualquier manera, el resultado de este sensacional asunto revelará al mismo tiempo el poder de *Los Científicos* o el de los verdaderos porfiristas que se hallan frente a frente en verdadera pugna.

Ojalá y que, como decimos, las pasiones cedan su puesto a la justicia, pues ahora más que nunca la sociedad tiene hambre y sed de justicia.

LA REDACCIÓN

---

### EL VÍA CRUCIS DE YUCATÁN

Ningún estado de la Federación ha sufrido tantas violencias del poder público como el lejano Yucatán, en esta época en que las aspiraciones populares hacia las prácticas democráticas han sido el blanco de la política oficial, que procede irreflexivamente y deja

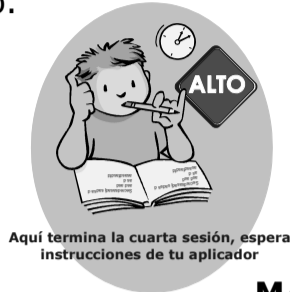
al descubierto, sin base alguna en qué apoyarlos, sus procedimientos dictatoriales. Esta situación significa que en aquella entidad federal, el gobierno local ha obrado con mucha mayor precipitación y mayores venganzas que en los otros estados; y en efecto, aún no terminan las persecuciones a miembros distinguidos de la sociedad yucateca, a pesar de que concluyó hace muchos días el aparatoso movimiento electoral, y las cosas quedaron como lo dispuso la consigna ministerial, de modo que el poder en Yucatán —no obstante la gran prudencia de los ciudadanos independientes del estado, quienes prefirieron guardar una actitud enteramente pasiva y pacífica, a provocar con sólo su presencia en las mesas electorales [sic] la cólera de los parásitos gubernativos— en lugar de manifestarse conciliador, ha hostilizado a la sociedad yucateca a tal extremo que el comercio ha sentido profundamente el malestar que prevalece.

Si las ilimitaciones de la dictadura no encuentran un escollo que las detenga, pondrán en serios conflictos al poder central, que nunca podrá aprobar los terribles actos de represión consumados por inexpertos y poco cultos jefes de aquella política.

Así lo deseamos en nombre de la tranquilidad y bienestar de los yucatecos.

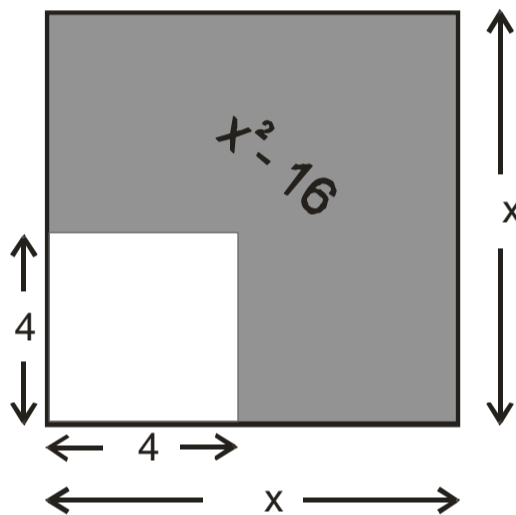
De acuerdo con el contenido de ambos textos, ¿cuál es el tema en común que tratan ambas publicaciones de la época?

- A) Los avances del sistema de impartición de justicia en la época del Porfiriato.
- B) La gran actividad literaria que se favorecía desde el gobierno hacia fines del siglo XIX.
- C) Los abusos del poder que se ejercía desde el gobierno hacia sus opositores.
- D) Los ataques que desde el anonimato ejercían el grupo de intelectuales hacia fines del Porfiriato.



**MATEMÁTICAS**

92. Observa la siguiente figura:



Si el área sombreada está dada por la expresión  $x^2 - 16$ , ¿cuál de las siguientes opciones presenta la factorización correcta de esta expresión?

- A)  $(x+4)(x-4)$
- B)  $(x-4)(x-4)$
- C)  $(4-x)(4+x)$
- D)  $(4+x)(4+x)$

93. Ernesto quiere encontrar la ecuación con la que se puede resolver el siguiente problema:

¿Cuál es la medida de los lados ( $x$ ) de un cuadrado, si su área es siete veces la medida de uno de sus lados?

¿Cuál de las siguientes ecuaciones debe elegir Ernesto?

- A)  $7x^2 - 49 = 0$
- B)  $x^2 + 7 = 0$
- C)  $x^2 - 7x = 0$
- D)  $7x^2 + 7x - 49 = 0$

94. Observa la siguiente ecuación:

$$\frac{3x^2}{2} - 24 = 0$$

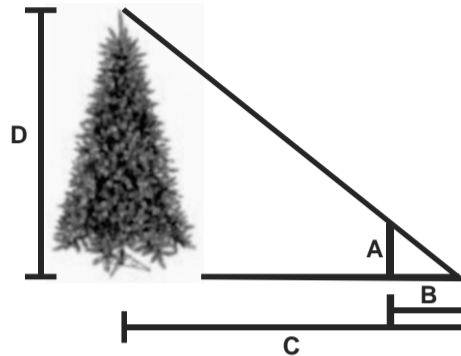
¿Cuál de los siguientes problemas se puede solucionar con la ecuación anterior?

- A) Determinar la longitud del lado de un cuadrado cuando su perímetro es 48.
- B) La base de un triángulo es tres veces mayor a su altura. Si el área del triángulo es de 24 unidades cuadradas, determinar la longitud de su altura.
- C) El perímetro de un círculo es 48 unidades. Calcular la longitud de su diámetro.
- D) Un rectángulo tiene el doble de base que de altura y la tercera parte de su área total es 24. Determinar la longitud de su base.

95. ¿En cuál de las siguientes opciones se plantea una de las características correspondiente a la recta secante a una circunferencia?

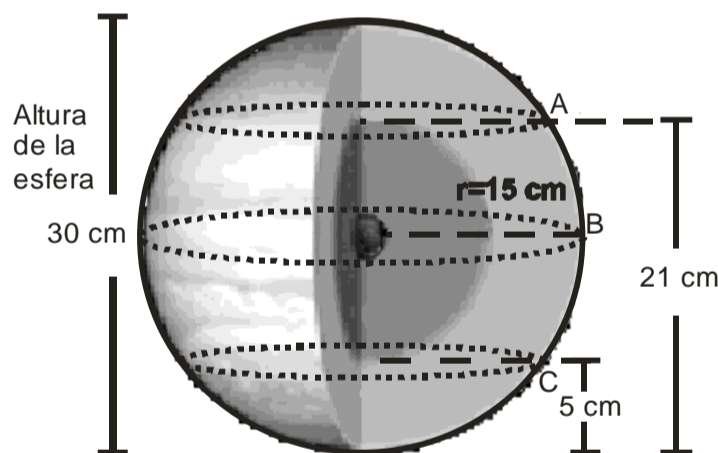
- A) Es toda recta que corta a la circunferencia.
- B) Es toda recta que va del centro de la circunferencia a uno de sus puntos.
- C) Es la recta que une los extremos de un arco de circunferencia.
- D) Es la recta de longitud ilimitada que tiene con la circunferencia un punto en común y sólo uno.

96. Observa el siguiente dibujo y de acuerdo con los datos proporcionados en él, indica con cuál de las siguientes expresiones podemos calcular la altura (D) del árbol.



- A)  $D = (C + B)A$
- B)  $D = C \left( \frac{A}{B} \right)$
- B)  $D = (A)(B) + C$
- D)  $D = \frac{BA}{C}$

97. Observa el siguiente dibujo que representa un planeta de juguete al que se le hicieron algunos cortes a diferentes distancias:



Si se representa la variación de la longitud de los radios de los círculos obtenidos con respecto a las diferentes alturas en la esfera, entonces, ¿cuál de las siguientes tablas representará correctamente esta variación?

A)

Altura de la esfera (cm)	5	15	21
Medida de los radios (cm)	2.50	7.50	10.50

B)

Altura de la esfera (cm)	6	10	15
Medida de los radios (cm)	6	10	15

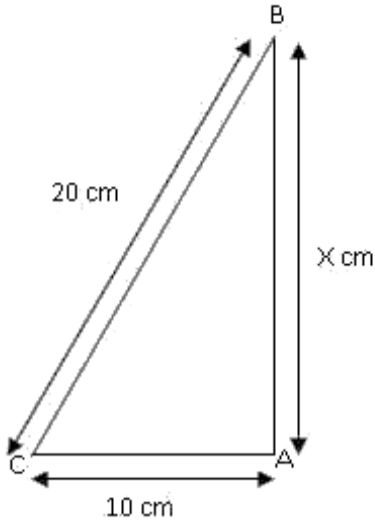
C)

Altura de la esfera (cm)	5	15	21
Medida de los radios (cm)	11.18	15	13.74

D)

Altura de la esfera (cm)	6	10	15
Medida de los radios (cm)	12	20	15

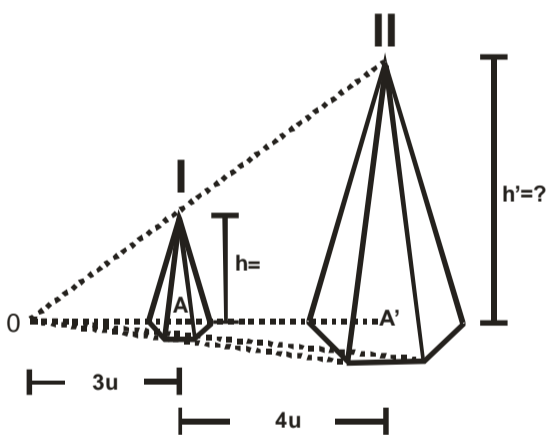
98. Observa el siguiente triángulo rectángulo:



¿Cuál es la razón trigonométrica que nos da el valor de la función trigonométrica con la que se puede calcular la medida del ángulo B?

- A)  $\text{Sen } B = 10/20$
- B)  $\text{Sen } B = 20/10$
- C)  $\text{Cos } B = x/10$
- D)  $\text{Cos } B = 20/x$

99. Observa las siguientes pirámides hexagonales:



Si la distancia del centro de homotecia (0) al punto marcado con la letra A en la figura I es de  $3u$  y su altura(h) es de  $6u$ , ¿cuál será la medida de la altura(h') de la pirámide II si la distancia de el punto A de la figura I al punto A' de la figura II es  $4u$ ?

- A)  $8u$
- B)  $12u$
- C)  $14u$
- D)  $18u$

100. En el salón de clases del 3º D, levantaron una encuesta sobre los deportes favoritos de los 30 alumnos del grupo. Los resultados fueron los siguientes:

Tenis, futbol, futbol, futbol americano, gimnasia, atletismo, natación, basquetbol, voleibol, tenis, futbol, futbol, futbol americano, gimnasia, atletismo, natación, basquetbol, tenis, voleibol, tenis, futbol, futbol, futbol americano, gimnasia, atletismo, natación, basquetbol, voleibol, natación y gimnasia.

¿Cuál de las siguientes tablas presenta la forma más adecuada de mostrar las preferencias de los alumnos del 3º D?

A)

Deportes	Frecuencia
Con pelota	19
Sin pelota	11

B)

Deportes	Frecuencia
Individuales	15
Por equipo	15

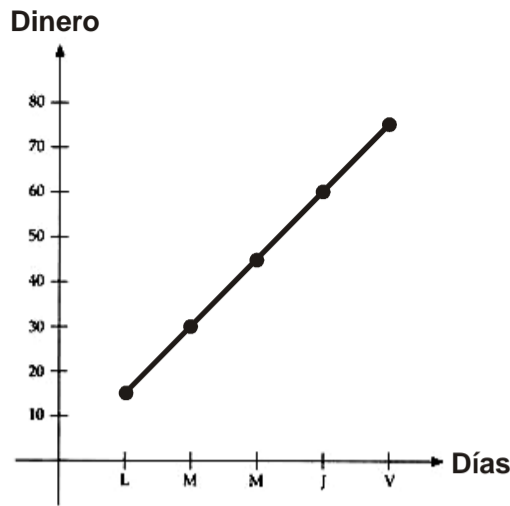
C)

Deporte	Frecuencia
voleibol	3
tenis	4
natación	4
gimnasia	4
futbol americano	3
futbol	6
basquetbol	3
atletismo	3

D)

Deportes	Frecuencia
Hombres	12
Mujeres	11
Ambos	7

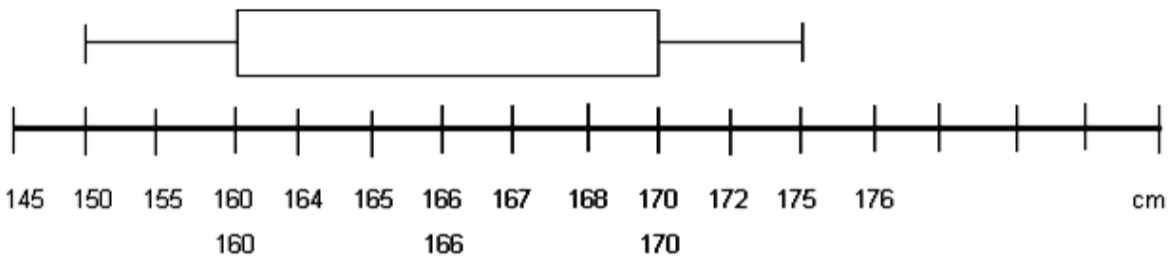
101. Se tiene la siguiente gráfica:



Considerando su información, ¿de cuál de las siguientes opciones se consideró la información para realizarla?

- A) Para comprar un libro que cuesta \$75.00, Ana decide ahorrar desde el primer día \$15.00 diarios, hasta reunir el dinero para comprarlo.
- B) David deposita \$150.00 diarios en una cuenta de ahorros y cuando tenga 1 500.00 pesos los retirará para pagar su colegiatura.
- C) Bruno guarda \$1.50 diarios para ahorrar y comprar el regalo de su mamá.
- D) Carla le pide a su papá 15 pesos cada tercer día para pasajes.

102. La siguiente gráfica se realizó tomando las estaturas de los integrantes de un grupo de tercer año:



Tomando en cuenta los datos de la gráfica, ¿cuál es la mediana de la población?

- A) 160.0
- B) 164.9
- C) 166.0
- D) 170.0

## ESPAÑOL

Las alumnas y alumnos de tercer grado deben redactar el reporte de una práctica de laboratorio. Para ello contarán con el apoyo de su maestra de Español. El siguiente es el borrador del reporte de Claudia y su equipo. Léelo y responde las preguntas correspondientes.

¿Qué ocurre con el oxígeno durante la combustión de una vela?

Práctica: 4

Fecha: 12 de septiembre de 2008

Lugar: Laboratorio de Ciencias

Equipo: 3



El experimento tuvo como objetivo observar la importancia del oxígeno en la combustión. Para ello se utilizaron una vela, un plato, agua y un vaso de vidrio. Cabe decir que como parte de los preparativos del experimento se plantearon varias preguntas de investigación, por ejemplo: ¿Has observado cómo arden las cosas?

Este sencillo experimento tiene su origen en el que realizó el científico francés Antonio Lavoisier en el siglo XVIII, mediante el cual demostró que la combustión es el resultado de la combinación de la sustancia combustible y el oxígeno.

Para poder cumplir el propósito del experimento, como primer paso se **llenó** el plato con agua y a continuación se colocó la vela encendida en el centro. Se observó cómo ardía la vela y, enseguida, se tapó con el vaso, de acuerdo con el plan previsto para la realización del experimento. La llama de la vela **disminuye** hasta que se extinguió. Al mismo tiempo que la llama se **apagaba**, el nivel del agua subió en el interior del vaso. Las paredes del vaso se empañaban e incluso **fue** posible observar pequeñas gotas de agua mientras se extinguía la llama.

A partir de este experimento **concluimos** que el oxígeno es uno de los elementos necesarios para la combustión. Se ejemplificó este fenómeno cuando **se puso** a arder una vela, ya que la combustión se da cuando una materia combustible se quema al entrar en contacto con el oxígeno. Se observó que el combustible, en este caso, **no es** la mecha de la vela sino la parafina. Asimismo, en esta reacción se obtuvieron dos sustancias: dióxido de carbono, como resultado de la combustión, y agua, que es lo que se convirtió en vapor y luego se condensó al enfriarse. Los demás equipos **observaron** esto mismo.

103. El párrafo donde se presenta el propósito del experimento es el que inicia de la siguiente manera:

- A) El experimento tuvo como objetivo...
- B) Este sencillo experimento tiene su origen...
- C) Para poder cumplir el propósito del experimento...
- D) Por todo lo anterior, consideramos haber alcanzado la meta...

104. ¿Qué función cumple la mención del experimento realizado por Lavoisier?

- A) Dar a entender que se conoce el tema.
- B) Mostrar una fuente de autoridad.
- C) Incluir información curiosa.
- D) Presentar antecedentes.

105. La maestra de Español recomendó a sus alumnos que usaran con cuidado las oraciones coordinadas. Entre otros, ¿a cuál de los siguientes tipos de oraciones se refiere la maestra?

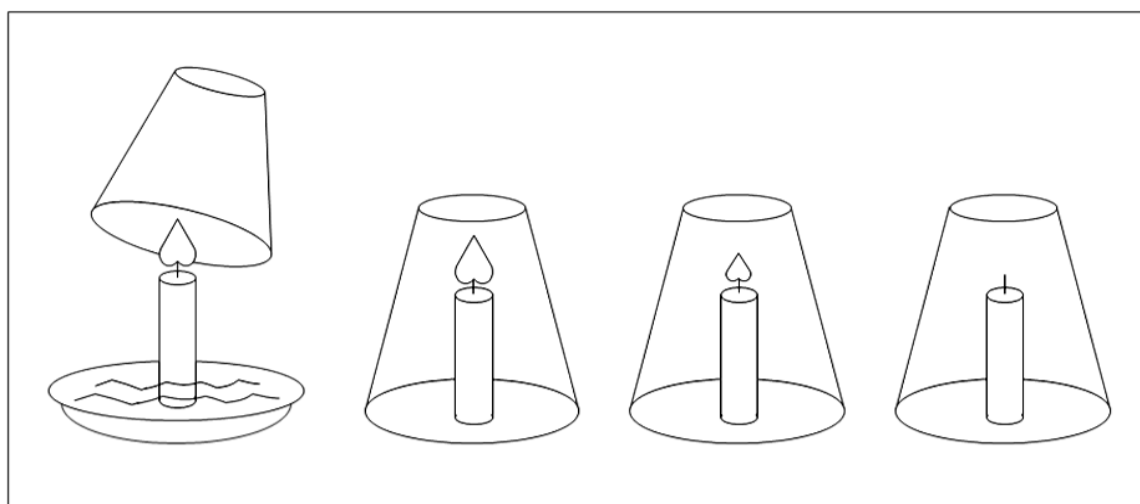
- A) A las que se introducen en el párrafo mediante palabras conectoras como **que**.
- B) A las que se agregan a otra para indicar la circunstancia de tiempo usando el nexa **cuando**.
- C) A las que se unen entre sí usando nexos como **donde**.
- D) A las que tienen el mismo nivel gramatical y se relacionan a través de nexos como **y**.

106. También, la maestra recomendó a su grupo que usara con atención las oraciones subordinadas. Un ejemplo de ese tipo de oraciones es la siguiente:

- A) La flama se encendió pero su brillo fue disminuyendo.
- B) Se colocó la vela en el plato sin embargo esto no fue fácil.
- C) Se observó que dentro del vaso se formaron múltiples gotas.
- D) El plato contenía suficiente agua o sería imposible poner la vela.

107. ¿Cuál de los siguientes verbos remarcados en el reporte del experimento debe ser modificado en cuanto al tiempo para reflejar adecuadamente el orden en que se desarrollaron las acciones de la práctica?
- A) llenó
  - B) disminuye
  - C) apagaba
  - D) fue
108. Para organizar la información presentada en el reporte de la práctica, la maestra de español sugirió a sus alumnas y alumnos que usaran oraciones temáticas. ¿A qué se refirió el maestro?
- A) A la elaboración de un resumen al final de cada etapa del experimento.
  - B) A la presentación de un párrafo en el cual se sintetiza el contenido de toda una parte del experimento.
  - C) A la escritura de oraciones breves como "Se observó lo que ocurría dentro del vaso".
  - D) A la redacción de enunciados breves, como "Pasos a seguir" y su introducción en el texto a modo de subtítulos.
109. La oración que sirve de apoyo al contenido expuesto en el penúltimo párrafo es la que tiene remarcado lo siguiente:
- A) concluimos
  - B) se puso
  - C) no es
  - D) observaron
110. La maestra de Español indicó que en un reporte de tipo científico es conveniente usar la forma impersonal del verbo. ¿Qué caracteriza a esta forma?
- A) El empleo del pronombre **se**.
  - B) El uso de la estructura verbo haber + participio.
  - C) El empleo de un complemento agente.
  - D) El uso de las formas verbales terminadas en **ar, er, ir**.
111. De igual modo, la maestra señaló que en un reporte científico es más conveniente usar la voz pasiva. ¿Cuál de las siguientes oraciones está en voz pasiva?
- A) Los demás equipos observaron esto mismo.
  - B) La vela fue colocada en el plato por una de nosotras.
  - C) Algunos creyeron que el vaso podría explotar.
  - D) La combustión es el resultado de la combinación de la sustancia combustible y el oxígeno.
112. ¿Cuál de las siguientes situaciones del experimento se puede presentar a través de una gráfica?
- A) La manera como se va apagando la vela.
  - B) La cantidad de aire en el vaso.
  - C) La cantidad de agua del plato en un lapso de tiempo.
  - D) La longitud de la mecha.

113. Observa los siguientes dibujos elaborados por Claudia y su equipo:



Si decidieran presentar un dibujo antes de los que se muestran en el gráfico, ¿qué podría presentar éste?

- A) Los materiales que van a utilizar.
- B) Una imagen de Antonio Lavoisier.
- C) Papel y lápiz para redactar el reporte.
- D) Una vista del laboratorio de Química.



Aquí termina la quinta sesión, espera instrucciones de tu aplicador

## ESPAÑOL

El maestro de Español de 3º "B" propuso a sus alumnos trabajar con un fragmento del **Cantar del Mío Cid**.

Lee el texto y contesta las siguientes preguntas.

### Las mocedades del Cid

- |                                                                                                                                                                                                                                                                                                                                                                                                                                                                                                                                                                                                                                                                                                                                                                                                                                  |                                                                                                                                                                                                                                                                                                                                                                                                                                                                                                                                                                                                                                                                                                                                                     |
|----------------------------------------------------------------------------------------------------------------------------------------------------------------------------------------------------------------------------------------------------------------------------------------------------------------------------------------------------------------------------------------------------------------------------------------------------------------------------------------------------------------------------------------------------------------------------------------------------------------------------------------------------------------------------------------------------------------------------------------------------------------------------------------------------------------------------------|-----------------------------------------------------------------------------------------------------------------------------------------------------------------------------------------------------------------------------------------------------------------------------------------------------------------------------------------------------------------------------------------------------------------------------------------------------------------------------------------------------------------------------------------------------------------------------------------------------------------------------------------------------------------------------------------------------------------------------------------------------|
| <p>1 <u>Pensativo estaba el Cid</u>, 1<br/>         2 Viéndose de pocos años,<br/>         3 Para vengar a su padre<br/>         4 Matando al conde Lozano.<br/>         5 Miraba el bando temido<br/>         6 Del poderoso contrario,<br/>         7 Que tenía en las montañas<br/>         8 Mil amigos asturianos:<br/>         9 Miraba cómo en las Cortes<br/>         10 Del Rey de León Fernando<br/>         11 <u>Era su voto el primero</u>,<br/>         12 <u>Y en guerras mejor su brazo</u>. 2<br/>         13 Todo le parece poco<br/>         14 Respecto de aquel agravio,<br/>         15 <u>El primero que se ha hecho</u> 3<br/>         16 <u>A la sangre de Laín Calvo</u>.<br/>         17 Al Cielo pide justicia,<br/>         18 A la tierra pide campo,<br/>         19 Al viejo padre licencia,</p> | <p>20 Y a la honra esfuerzo y brazo.<br/>         21 No cuida de su niñez<br/>         22 Que en naciendo está obligado<br/>         23 A morir por casos de honra.<br/>         24 El hijo del hidalgo.<br/>         25 Descolgó una espada vieja<br/>         26 De Mudarra el Castellano,<br/>         27 Que estaba vieja y mohosa,<br/>         28 Con la muerte de su amo.<br/>         29 Vamos al campo, que <u>es hora</u> 4<br/>         30 <u>De dar al conde Lozano</u><br/>         31 <u>El castigo que merece</u><br/>         32 tan infame lengua y mano.<br/>         33 Determinado va el Cid,<br/>         34 Y va tan determinado,<br/>         35 Que en espacio de una hora<br/>         36 Mató al conde y fue vengado.</p> |
|----------------------------------------------------------------------------------------------------------------------------------------------------------------------------------------------------------------------------------------------------------------------------------------------------------------------------------------------------------------------------------------------------------------------------------------------------------------------------------------------------------------------------------------------------------------------------------------------------------------------------------------------------------------------------------------------------------------------------------------------------------------------------------------------------------------------------------|-----------------------------------------------------------------------------------------------------------------------------------------------------------------------------------------------------------------------------------------------------------------------------------------------------------------------------------------------------------------------------------------------------------------------------------------------------------------------------------------------------------------------------------------------------------------------------------------------------------------------------------------------------------------------------------------------------------------------------------------------------|

114. ¿Cuál es el propósito de este fragmento de *Las mocedades del Cid*?

- A) Dar a conocer su niñez en la orfandad después de que muere su padre.
- B) Explicar los motivos que lo llevaron a vengarse del conde Lozano.
- C) Hablar de la muerte de su padre, quien enfrentó al conde Lozano.
- D) Describir cómo llevó a cabo su venganza contra el conde Lozano.

115. ¿Cuál es el tema principal del fragmento?

- A) El orgullo como valor.
- B) La imposibilidad de venganza.
- C) La recuperación de la honra.
- D) El valor ante el enemigo.

116. ¿En cuál de las oraciones subrayadas se describe una actitud?

- A) 1
- B) 2
- C) 3
- D) 4

117. ¿Cuáles versos del texto hacen referencia a aspectos históricos?

- A) Los 3, 4 y 5.
- B) Los 9, 10 y 11.
- C) Los 25, 26 y 27.
- D) Los 34, 35 y 36.

118. Un verso que presenta una expresión lingüística propia de la época medieval es el siguiente:

- A) El 2.
- B) El 7.
- C) El 22.
- D) El 32.

119. Lee otra vez el verso que dice: "No cuida de su niñez". Considerando el contexto, ¿de qué otra manera se puede decir el contenido del verso?

- A) No se detiene por ser joven.
- B) No piensa que se puede arrepentir.
- C) No le importa que perjudique a niños.
- D) No se da cuenta de que cambiará su vida.

120. En una actividad del 3º "B", el maestro de español trabajó con sus alumnos diferentes tipos de texto. De las siguientes opciones, que presentan fragmentos de los textos trabajados, ¿cuál corresponde a un artículo de opinión?

- A) Una helada provoca el cierre de las principales vías de acceso a la capital española. Desde las cero horas de este jueves, una importante disminución en la temperatura "congeló" el tránsito madrileño...
- B) La reunión de embajadores comenzó a la hora pactada. Fuentes cercanas a la sede diplomática, afirmaron que la representación de nuestro país está en la mejor disposición de firmar los acuerdos de cooperación...
- C) En los primeros quince minutos, el silbante amonestó a dos jugadores; y para el término del primer tiempo, con marcador empatado a dos tantos, cada escuadra tenía a un jugador menos. Cuando comenzó el segundo tiempo...
- D) Desde que comencé a ejercer mi profesión me percaté de la importancia de lo que el alumnado aprende fuera de la escuela. Estoy seguro de que, con buena orientación, cada estudiante tiene la capacidad de tomar las riendas de su formación...

121. Continuando con su actividad, el maestro del 3º "B" preguntó: "¿Qué intención se tiene al escribir un artículo de opinión?". Elige la respuesta correcta.

- A) Reportar un hecho de interés, basándose en fuentes cercanas a dicho evento.
- B) Dar a conocer un evento de trascendencia inmediata e importancia actual.
- C) Relatar cronológicamente una serie de sucesos de un tema de interés.
- D) Expresar un punto de vista sobre un tema de interés.

122. Continuando con esta actividad, los alumnos del 3º "B" redactaron su propio artículo de opinión con el tema El cuidado de nuestro medio ambiente. Lee los fragmentos de los artículos escritos por los siguientes alumnos y elige el que **no** tenga una opinión.

- A) Roberto: "Desde muy pequeños los niños deben asumir un estilo de vida. Es buena idea que en cada hogar exista la cultura de cuidar y respetar a los animales de nuestro entorno...".
- B) Sol: "Recuerdo que la última vez que fui al parque me enfadó mucho ver cómo una señora pedía a su niño, un pequeño de escasos tres años, que tirara en el piso la envoltura de su golosina. ¿Con qué ejemplo va a crecer ese niño?...".
- C) Ernestina: "Creo que la contaminación ambiental es un problema que está a nuestro alcance resolver. Con nuevos hábitos como separar la basura en orgánica e inorgánica, usar menos el automóvil, consumir menos energía eléctrica...".
- D) Ismael: "La contaminación ambiental comenzó cuando el hombre no tenía conciencia de la imperiosa necesidad de convivir con su entorno natural. Agotaban los recursos naturales para satisfacer sus necesidades de supervivencia y los desperdicios eran dejados a la intemperie...".

123. El maestro de Español pidió a sus alumnos que le presentaran un borrador de su artículo de opinión. El siguiente texto corresponde al trabajo de Ofelia.

El cuidado de nuestro medio ambiente

1. En nuestra infancia más temprana adquirimos los hábitos que nos acompañarán toda la vida: nuestro aseo personal, ser cuidadosos con nuestras cosas, ser respetuosos, organizar nuestro tiempo y cómo comportarnos en nuestro entorno.
2. Nuestro entorno nos exige cuidado y respeto para nuestro medio ambiente. Con hábitos muy simples como tirar las baterías en contenedores especiales, separar la basura o mantener en óptimas condiciones los vehículos automotores, contribuimos a la conservación de nuestro medio ambiente.
3. El respeto a la naturaleza, es un legado que dejamos a próximas generaciones. Qué lamentable sería si nuestros nietos no conocieran en su estado salvaje a los leopardos o a los delfines.
4. Cada generación tiene su lugar y su momento, y es un compromiso social, cuidar nuestro entorno para próximas generaciones.

¿En cuál párrafo se mencionan las características del tema expresado en el título?

- A) 1.
- B) 2.
- C) 3.
- D) 4.

124. En el borrador de su artículo de opinión, Ofelia hace la siguiente afirmación:

“Qué lamentable sería si nuestros nietos no conocieran en su estado salvaje a los leopardos o a los delfines”.

¿Cuál de los siguientes enunciados puede agregar Ofelia enseguida para fortalecer su afirmación?

- A) Debemos implementar nuevas medidas para optimizar el reciclaje.
- B) Tenemos la responsabilidad de dar un buen ejemplo a futuras generaciones.
- C) Las leyes de protección a los animales son insuficientes si no se sanciona la caza furtiva de los animales silvestres.
- D) Promover el uso de automóviles híbridos o eléctricos que tienen emisiones mucho menores a las de un auto de gasolina debe ser un compromiso de la industria automotriz.

125. En el borrador de su artículo de opinión, Alma expresa el siguiente punto de vista:

Recuerdo que la última vez que fui al parque me enfadó mucho ver cómo una señora pedía a su niño, un pequeño de escasos tres años, que tirara en el piso la envoltura de su golosina. ¿Con qué ejemplo va a crecer ese niño?

Los siguientes enunciados apoyan el punto de vista de Alma, **excepto uno**. ¿Cuál es?

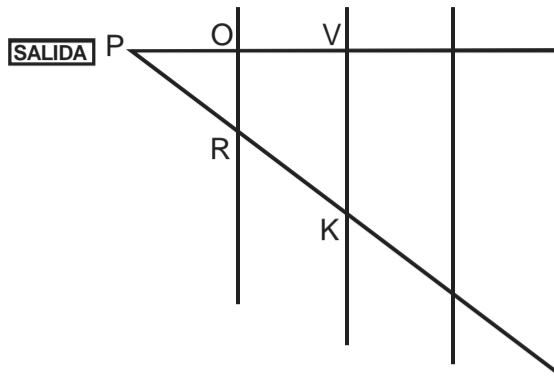
- A) Actualmente el material con el que se fabrican las envolturas de las golosinas es reciclable y no contaminante, gracias al desarrollo de nuevos materiales.
- B) Las principales compañías de frituras invierten únicamente el 0.05% de sus gastos de publicidad en promover la cultura de cuidado al medio ambiente.
- C) Un estudio de la Secretaría de Servicios Sanitarios de Nuevo México concluyó que el 65% de las envolturas de golosinas no se tiran a un bote de basura.
- D) Una investigación reciente demostró que 45.5% de la basura que se produce en los parques de diversiones corresponde a envolturas de golosinas y comida rápida.

126. ¿Cuál de los siguientes textos que se pueden consultar en una página electrónica ayudaría a Ofelia a justificar lo importante que es la responsabilidad de los padres en la formación de hábitos en favor del medio ambiente?

- A) “La energía solar, una realidad para el 2020”.
- B) “El reciclaje comienza en nuestras casas”.
- C) “Las mascotas: nuestros mejores amigos”.
- D) “Ecología como nueva materia escolar”.



131. Dos niños participarán en una prueba de velocidad en un circuito como el que se muestra en la figura:

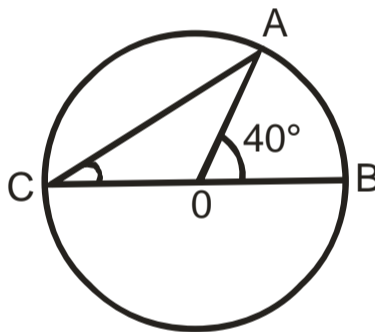


Ambos salen del punto P y el primero tiene que llegar al punto V, pasando por el punto O. El segundo tiene que llegar al punto K pasando por el punto R. ¿Cuántos metros recorre el segundo niño cuando va del punto R al punto K?

Considera:  $PR=6.4$  m,  $PO=5$  m y  $OV=5$  m.

- A) 5.0 m
- B) 6.4 m
- C) 10.0 m
- D) 11.4 m

132. ¿Cuánto mide el ángulo inscrito ACO, si se sabe que el ángulo AOB mide  $40^\circ$  y además abarcan el mismo arco?



- A)  $20^\circ$
- B)  $40^\circ$
- C)  $140^\circ$
- D)  $180^\circ$

133. Un estudio que comenzó en 1990 analiza el salario promedio mensual de un joven que acaba de empezar a trabajar. Dicho estudio tomó medidas cada 5 años, hasta el 2005, obteniendo los siguientes resultados:

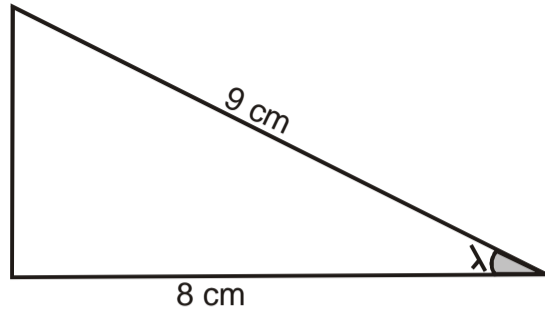
AÑO	SALARIO
1990	7,500
1995	9,500
2000	13,000
2005	18,000

Determina el valor del índice que presente mayor variación entre un periodo quinquenal y otro.

- A) 26.67%
- B) 30.77%
- C) 36.84%
- D) 38.46%



134. Eréndira tiene que obtener el valor de  $(\lambda)$  del siguiente triángulo mediante razones trigonométricas:

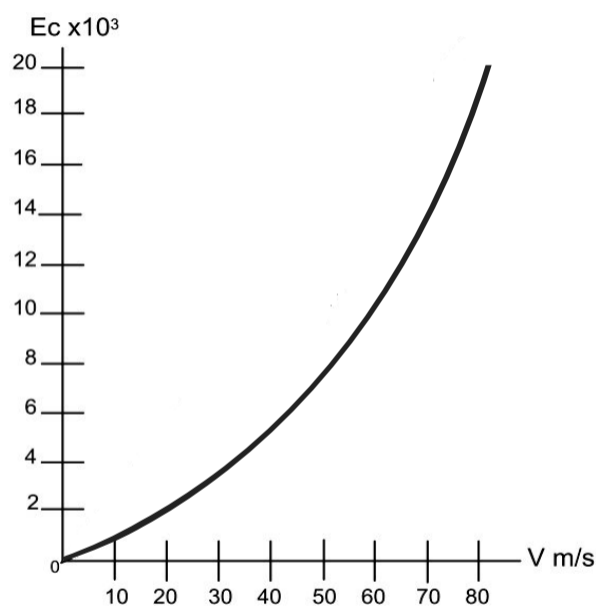


¿Cuál es el valor de  $\lambda$  que Eréndira debe encontrar?

- A)  $30.3^\circ$
- B)  $42.0^\circ$
- C)  $46.25^\circ$
- D)  $69.7^\circ$

135. Observa la siguiente gráfica que representa la energía cinética de un cuerpo con masa ( $m$ ) y velocidad ( $v$ ):

Si variamos la velocidad dejando la masa constante y sabiendo que la ecuación es  $E_{\text{cinética}} = m v^2 / 2$ .



¿Cuál de las siguientes observaciones es la **correcta**?

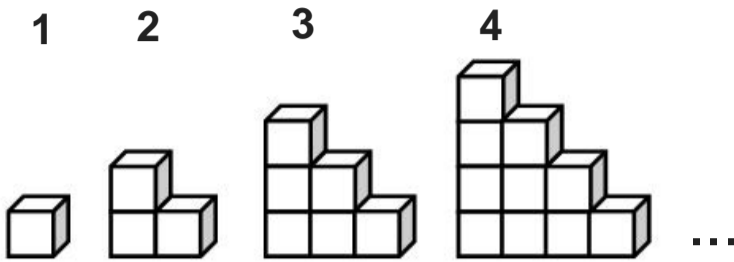
- A) La velocidad es mayor entre menor sea la energía cinética.
- B) La Energía cinética no aumenta con la velocidad.
- C) La Energía cinética no depende de la velocidad.
- D) La velocidad aumenta, entonces la energía cinética aumenta.



Aquí termina la sexta sesión, espera instrucciones de tu aplicador

## MATEMÁTICAS

136. Observa la siguiente sucesión de figuras que representan cuerpos geométricos formados por cubos:



Si en el primero se ven sólo 3 caras del cubo y en el segundo cuerpo se ven sólo 7, ¿cuál de las siguientes expresiones algebraicas permite calcular el número de caras cuadradas visibles en el cuerpo geométrico formado por cubos ubicado en la  $n$ -ésima posición?

- A)  $6(n)^2$   
 B)  $n^2+6$   
 C)  $\frac{n^2}{2} + \frac{5n}{2}$   
 D)  $\frac{n^2}{2} + \frac{n}{2} + \frac{4}{2}$

137. Analiza lo siguiente:

"Si la hipotenusa de un triángulo rectángulo es igual a 34 cm, calcula las longitudes de los catetos sabiendo que uno de ellos es 14 cm mayor que el otro".

(Recuerda que en un triángulo rectángulo  $c^2 = a^2 + b^2$  donde  $c$  = hipotenusa,  $a$  es el cateto opuesto y  $b$  es el cateto adyacente)

- A)  $a=12, b=26$   
 B)  $a=16, b=30$   
 C)  $a=18, b=32$   
 D)  $a=10, b=24$

138. Un auto viaja a velocidad constante, y se desplaza 10 km por minuto. ¿Cuál de las siguientes tablas representa **correctamente** la relación entre la distancia y el tiempo transcurrido?

A)

Distancia km	Tiempo minutos
10	1
20	2
30	3
40	4
50	5

B)

Distancia km	Tiempo minutos
10	1
20	2
40	3
60	4
80	5

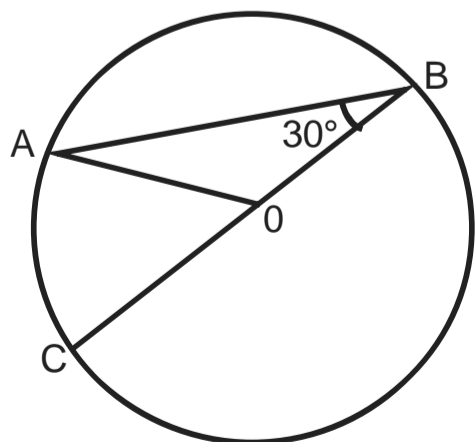
C)

Distancia km	Tiempo minutos
10	1
15	2
20	3
25	4
30	5

D)

Distancia km	Tiempo minutos
10	1
15	2
30	3
45	4
60	5

139. ¿Cuál es la medida del ángulo AOC si se sabe que el ángulo ABC mide  $30^\circ$ ?

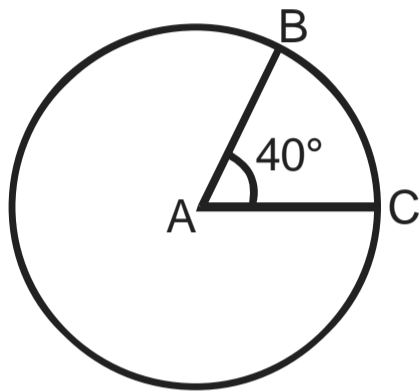


- A)  $30^\circ$   
 B)  $60^\circ$   
 C)  $90^\circ$   
 D)  $120^\circ$

140. Marcos tiene cuatro banderines de diferentes equipos y cada uno tiene diferente forma geométrica. Uno de ellos tiene una manta en forma de triángulo-rectángulo agarrado al asta; otro tiene forma de trapecio con la base mayor sujeta al asta; otro tiene forma de semicírculo y el último tiene forma rectangular con el ancho sujeto al asta. Si todos tienen el mismo tamaño en el extremo del asta y Marcos gira rápidamente el asta de cada uno de los banderines, se observa que el efecto visual genera diferentes cuerpos de revolución. ¿Cuál de los banderines generará un cilindro?

- A) El banderín rectangular.
- B) El banderín semicircular.
- C) El banderín triángulo-rectángulo.
- D) El banderín en forma de trapecio.

141. ¿Cuál es la longitud del arco formado por el ángulo BAC que mide  $40^\circ$  y que pertenece a una circunferencia cuya longitud es  $90u$ ?



- A)  $10u$
- B)  $36u$
- C)  $100u$
- D)  $130u$

142. Quiero construir un tinaco cilíndrico cuyo volumen sea de  $25 \text{ m}^3$ ; la altura que debe tener es de  $5 \text{ m}$ . ¿Cuál es el valor del radio del tinaco?

Considera  $\pi = 3.14$

- A)  $0.71 \text{ m}$
- B)  $1.26 \text{ m}$
- C)  $1.59 \text{ m}$
- D)  $2.82 \text{ m}$

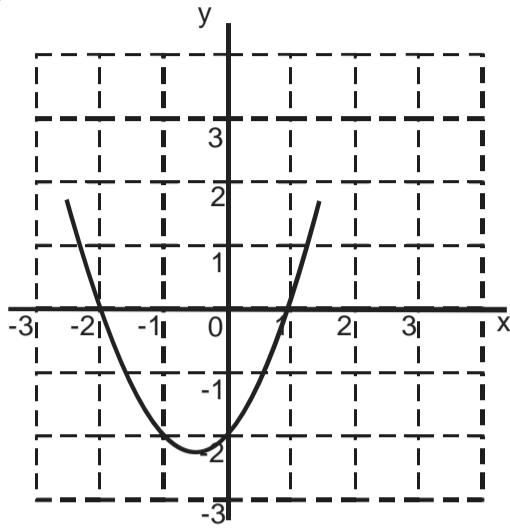
143. Cierta empresa utiliza tres máquinas para empaclar sus productos. La máquina A empacla el 50% de los productos; la máquina B, el 30% y la máquina C el 20%. Se sabe que hay defectos en el 4% de los empaques de la máquina A; en el 2% de los empaques de la máquina B y en el 1% de los empaques de la máquina C.

Si revisamos un empaque al azar, ¿cuál es la probabilidad de que esté defectuoso?

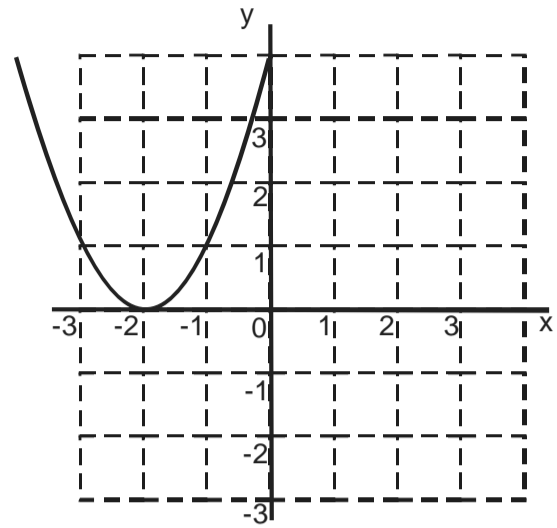
- A) 2%
- B) 3%
- C) 4%
- D) 8%

144. Identifica cuál de las siguientes gráficas corresponde a la función  $y = x^2 - x - 2$

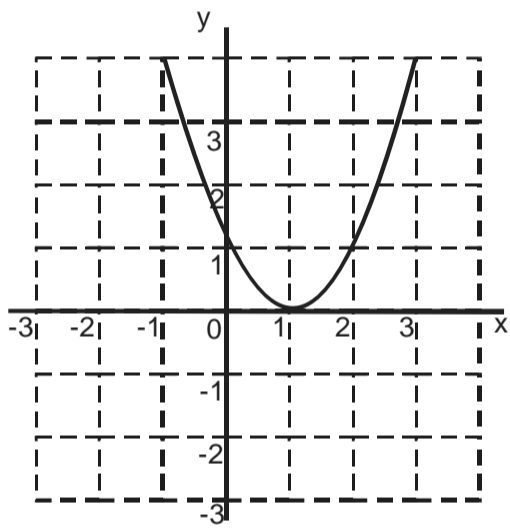
A)



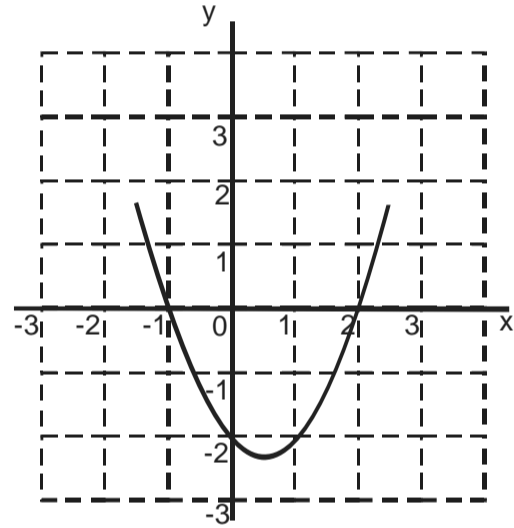
B)



C)



D)



## ESPAÑOL

145. ¿Cuál de los siguientes fragmentos corresponde a una entrevista?

- A) —¡Diles que no me maten, Justino! Anda, vete a decirles eso. Que por caridad. Así diles. Diles que lo hagan por caridad. —No puedo. Hay allí un sargento que no quiere oír hablar nada de ti.
- B) BERNARDO. ¿Has hecho tu guardia tranquilamente?  
FRANCISCO. Ni un ratón se ha movido  
BERNARDO. Muy bien. Buenas noches. Si encuentras a Horacio y Marcelo, mis compañeros de guardia, diles que vengán presto.  
FRANCISCO. Me parece que los oigo. Alto ahí. ¡Eh! ¿Quién va?
- C) —¿Qué es el ajedrez?  
Muchas veces he pensado que es jugar contra el destino. Todos los juegos, incluidos los de azar, son un enfrentamiento con el destino.  
—¿Qué encontré en el ajedrez?  
Con el ajedrez he adquirido una nueva noción del tiempo. No me refiero sólo al tiempo del reloj, no sólo al que se pasa jugando. Me refiero al orden de las jugadas en el ajedrez...
- D) 1. Hace uso permanente de la intranet de la empresa.
- Sí     No
- Si su respuesta fue afirmativa siga contestando.
2. El acceso, navegación y consulta de la intranet se realizan de manera rápida y sencilla, lo que permite disponer de información oportuna.
- Nunca                       Algunas veces  
 Casi siempre               Siempre

146. Para desarrollar un trabajo de investigación en equipos, los alumnos del 3º "B" deben presentar a su maestro un plan para realizar una entrevista. El maestro analizó con el grupo las actividades que hay que considerar. Para iniciar el análisis, el maestro escribió lo siguiente en el pizarrón:

1. Preparar grabadora, cámara fotográfica y cuaderno para notas.
2. Hacer una cita con el entrevistado.
3. Determinar a qué persona se debe entrevistar.
4. Documentarse sobre el tema.
5. Decidir el tema.
6. Hacer un borrador de las preguntas para la entrevista.

Al final del análisis pidió a los equipos que escribieran los puntos anteriores en el orden que se deben desarrollar.

¿Cuál equipo organizó los puntos en el orden adecuado?

- A) Los delfines: 5, 3, 4, 1, 2 y 6.  
B) Las estrellas: 5, 4, 1, 2, 6 y 3.  
C) Las águilas: 5, 3, 4, 6, 2 y 1.  
D) Los rudos: 5, 4, 3, 6, 2 y 1.

147. Para un proyecto escolar el equipo Estrella decidió investigar cómo la Revolución Mexicana ayudó a mejorar la educación pública en nuestro país. Para determinar a qué personas entrevistar se hizo una lista de las características que éstas deben tener. Entre otros requisitos, escribieron los siguientes:

1. Contar con la profesión de historiador o experiencia semejante.
2. Ser mexicano de nacimiento.
3. Tener el tiempo necesario para la entrevista.
4. Haber estudiado en una escuela pública.
5. Estar dispuesto a compartir conocimientos y experiencias.
6. Poseer amplios conocimientos en historia de la educación.
7. Tener un punto de vista acerca de la Revolución Mexicana.

Al revisarlos, su maestro indicó que dos características no eran *verdaderamente útiles* para la investigación, por lo cual les sugirió suprimirlas; así tendrían más candidatos para entrevistar.

¿A cuáles características se refirió el maestro?

- A) 1 y 5.
- B) 2 y 4.
- C) 4 y 7.
- D) 3 y 6.

148. Los integrantes del equipo Delfines se encuentran elaborando el borrador de las preguntas que harán a las personas que entrevisten. Entre sí comentan que uno de ellos debe rehacer su pregunta, porque no es relevante para su investigación.

¿Cuál de las siguientes preguntas es irrelevante para la investigación?

- A) ¿Existe una norma gubernamental que determine el control de calidad de cada medicamento?
- B) ¿Cuál es el procedimiento a seguir en caso de que un medicamento no cumpla con las características establecidas?
- C) ¿En qué porcentaje ha subido el precio de las medicinas durante el último año?
- D) ¿Los fabricantes están obligados a someter sus medicamentos a un análisis químico?

149. ¿En cuál de las siguientes preguntas, destinadas a los antropólogos de un museo, la palabra "cuando" debe acentuarse?

- A) ¿Qué se hace cuando se descubre el esqueleto de un dinosaurio?
- B) ¿Desde cuando existe la antropología en México?
- C) ¿Cuáles son los problemas cuando se rompe un fósil?
- D) ¿Es verdad que ya había mamíferos cuando desaparecieron los dinosaurios?

150. Observa que en la siguiente transcripción de una entrevista hay palabras omitidas.

—Podría decirnos ¿\_\_\_\_\_ decidió ser historiador de México?

—Siempre me ha gustado conocer el motivo de las cosas. Saber que en la actualidad tenemos derechos \_\_\_\_\_ muchas personas lucharon por ellos.

—¿\_\_\_\_\_ piensa que es importante la historia?

—Simple, \_\_\_\_\_ si no sabemos de dónde venimos no sabremos a dónde debemos llegar.

¿Qué opción completa correctamente el texto anterior?

- A) por qué / porque / Por qué / porque
- B) porque / por qué / Por qué / porque
- C) por qué / porque / Porque / por qué
- D) porque / por qué / Porque / por qué

151. Observa que en la siguiente transcripción del equipo Delfines en lugar de algunos signos de puntuación aparece un número entre corchetes.

- [1] Coméntenos [2] por favor [3] ¿qué le da más satisfacción de su trabajo?  
 [4] Poder contribuir al desarrollo de nuestro país [5] saber que hago algo útil y benéfico.  
 [6] De acuerdo con algunas personas [7] a veces el uso de la ciencia llega a ser peligroso.  
 [8] No lo niego [9] pero está en las manos y la conciencia del hombre usar la ciencia con ética.

Elige la opción que presenta **todos** los espacios que se completan con guión largo.

- A) 1, 4, 6 y 8
- B) 2, 3, 5 y 7
- C) 1, 4, 7 y 9
- D) 4, 6, 7 y 8

152. El equipo Estrella presentó al grupo su reporte de entrevista para que fuera revisado por sus compañeros. El siguiente es un extracto del reporte:

**Equipo Estrella:** La gente piensa que la historia es aburrida. ¿Por qué creé usted que pase eso?

**Historiador Mario Larios:** Casi siempre se debe a que no se relaciona lo que sucedió en el pasado con lo que ocurre en la actualidad. La historia es algo vivo, presente en nuestra vida diaria.

**EE:** ¿Puede darnos un ejemplo?

**HML:** Claro. Miren, para que ustedes puedan ir a una escuela pública fue necesario que mucha gente luchara por que la educación fuera laica, obligatoria y gratuita.

**EE:** Eso es cierto, la mayoría de nosotros piensa que las cosas siempre han sido iguales.

**HML:** Lo importante es no olvidar que la historia puede decirnos cómo han sido las cosas a lo largo del tiempo.

¿Cuál de los siguientes comentarios de los compañeros del grupo es acertado en relación con el fragmento anterior?

- A) Carlos propuso: "No es correcto usar nombres para indicar cada intervención; tienen que corregir eso para que el reporte esté bien".
- B) Jocelyn señaló: "No es correcto usar dos puntos luego de los nombres; hay que usar un guión".
- C) Ana María dijo: "Creo que poner HML es confuso; si uno se distrae no sabe quién pregunta y quién responde".
- D) Javier aclaró: "No es incorrecto usar nombres para introducir las intervenciones; tampoco lo es sustituirlos por abreviaturas cuando el lector pueda entenderlas".

153. Al presentar a revisión el borrador de su reporte de entrevista, el equipo Los rudos recibió la sugerencia de aplicar el estilo indirecto en la siguiente parte:

El médico Jaime Morales nos recibió en su consultorio del Hospital General. Le preguntamos cuántos pacientes recibía diariamente y cuál era la enfermedad más común. Su respuesta es la siguiente:

—Un promedio de 20 pacientes por turno, aunque en invierno pueden llegar hasta 30. Las enfermedades más frecuentes son la gripe, el asma y el dolor de estómago provocado por una infección.

Para atender la sugerencia, los integrantes del equipo rehicieron esa parte.

¿Cuál de las siguientes propuestas cumple la sugerencia?

- A) —Un promedio de 20 pacientes por turno, aunque en invierno pueden llegar hasta 30. Las enfermedades más frecuentes son la gripe, el asma y el dolor de estómago provocado por una infección, dijo el médico Jaime Morales al recibirnos en su consultorio del Hospital General.
- B) Nuestro entrevistado nos recibió en su consultorio del Hospital General. Al preguntarle cuántos pacientes recibía diariamente y cuál era la enfermedad más común, respondió que en promedio atendía 20 pacientes por turno, pero que en invierno podían ser hasta 30. También nos informó que las enfermedades más frecuentes son la gripe, el asma y el dolor de estómago provocado por una infección.
- C) Nuestro entrevistado, el médico Jaime Morales, nos recibió en su consultorio del Hospital General. Le preguntamos cuántos pacientes recibía diariamente y cuál era la enfermedad más común. Su respuesta es la siguiente: "Un promedio de 20 pacientes por turno, aunque en invierno pueden llegar hasta 30. Las enfermedades más frecuentes son la gripe, el asma y el dolor de estómago provocado por una infección".
- D) "Un promedio de 20 pacientes por turno, aunque en invierno pueden llegar hasta 30. —Respondió el médico Jaime Morales— Las enfermedades más frecuentes son la gripe, el asma y el dolor de estómago provocado por una infección".

154. Al transcribir la entrevista realizada, el equipo Águilas redactó, sucesivamente, las siguientes dos versiones:

Primera versión

—¿Es difícil desarrollarse como físico en nuestro país?

—Mmmmm... ¿Cómo les diría? Pues miren... Mientras en nuestro país no se dé suficiente importancia a la ciencia y la tecnología, pues no es tan fácil ser físico.

—O sea que... Digamos que sí es difícil.

—La verdad, la verdad, la verdad, sí. El físico no tiene el reconocimiento profesional que merece por la importancia de su labor. Sin embargo, la Física es fuente de inmensas satisfacciones, digo, como cualquier otra actividad cuando se vive con pasión.

Segunda versión

—¿Es difícil desarrollarse como físico en nuestro país?

—Mientras en nuestro país no se dé suficiente importancia a la ciencia y la tecnología no será tan fácil ser físico. El físico no tiene el reconocimiento profesional que merece por la importancia de su labor. Sin embargo, la Física es fuente de inmensas satisfacciones como cualquier otra actividad cuando se vive con pasión.

De la primera a la segunda versión el equipo Águilas hizo lo siguiente:

- A) Parafrasear las respuestas del entrevistado.
- B) Quitar lo que consideraron ajeno a la entrevista.
- C) Interpretar las respuestas de la persona entrevistada.
- D) Reestructurar las respuestas para volverlas más claras.



155. En el siguiente fragmento de transcripción de una entrevista, hecha por el equipo Delfines, observa que en lugar de algunos signos aparecen números entre corchetes.

[1] Qué hace un químico en esta planta purificadora de agua [2]

[3] Los químicos somos responsables de que el agua [4] para los químicos H<sub>2</sub>O.

[5] Sea útil para el uso humano. [6] Eso significa que operan alguna maquinaria o algo así. [7] Para analizar el agua tomamos muestras antes y después de su tratamiento. [8] Interesante [9] [10] Existen parámetros para evaluar la calidad del agua [11] [12] Por supuesto [13] Y son estándares aprobados a nivel internacional.

¿Cuál de las siguientes opciones presenta **todos** los espacios que deben llevar signos de admiración?

- A) 3, 4, 7 y 10
- B) 5, 6, 8 y 11
- C) 1, 2, 9 y 12
- D) 8, 9, 12 y 13

156. En la conclusión de su reporte de entrevista, el equipo Pumas retomó ideas expuestas por su entrevistado. ¿En cuál de los siguientes párrafos lo hicieron?

- A) Javier Molina afirma que el éxito de una revista literaria depende tanto del trabajo en equipo como del equilibrio de las secciones que la conforman.
- B) Los buenos editores, como Javier Molina, deben coordinar el trabajo de todos los colaboradores que trabajan para una revista.
- C) Javier Molina es un ejemplo de que la entrega y el gusto por el trabajo, en este caso la edición de una revista literaria, produce resultados satisfactorios.
- D) Con trato amable y una gran disposición, Javier Molina nos enseñó que el trabajo de muchos profesionales es responsable de una exitosa revista literaria.



Aquí termina la séptima sesión, espera instrucciones de tu aplicador

## HISTORIA

157. En el panorama del siglo XIX, ¿qué elementos, entre otros, contribuyeron a unificar la identidad nacional?

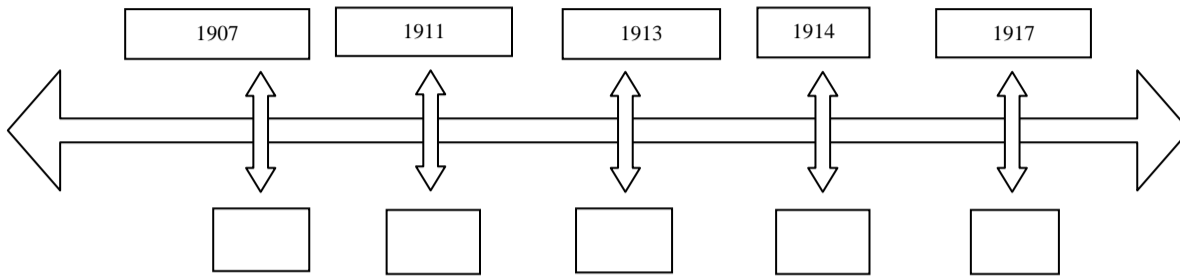
- A) El uso y desarrollo de los símbolos patrios en las gestas nacionales.
- B) La política económica de los liberales.
- C) La política ejercida por los conservadores.
- D) La recreación de la historia de los mexicanos.

158. México se encontró en conflicto durante el siglo XIX con varios países, por cuestiones que implicaron la defensa de la soberanía; ¿cuál de las siguientes opciones menciona una de las potencias con las que estuvo en guerra y cuyos resultados provocaron una pérdida del territorio nacional?

- A) España.
- B) Francia.
- C) Gran Bretaña.
- D) Estados Unidos.

159. Lee con atención la lista de algunos sucesos importantes en el desarrollo de la Revolución Mexicana.

- I. Constitución Política de los Estados Unidos Mexicanos.
- II. Huelga de Río Blanco.
- III. Convención de Aguascalientes.
- IV. Promulgación del Plan de Ayala.
- V. Conformación de la División del Norte.

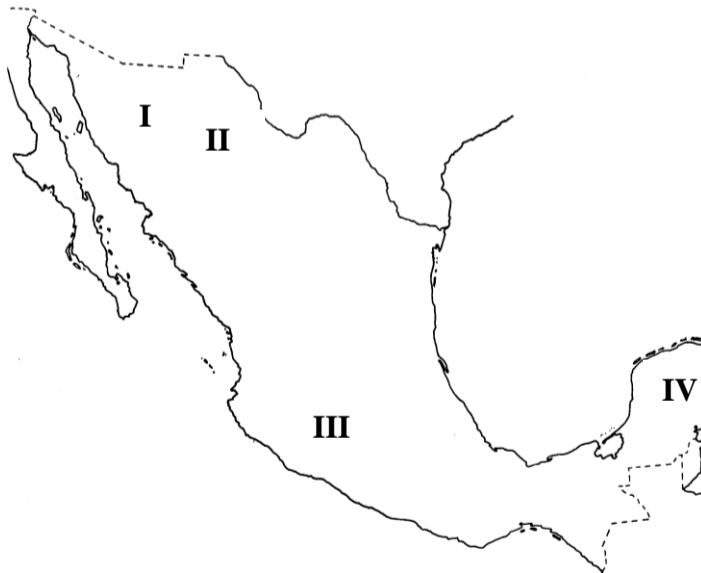


Elige la opción que corresponda al ordenamiento cronológico correcto en la línea del tiempo atendiendo a las fechas en la parte superior.

- A) III, IV, I, II, V
  - B) IV, II, I, V, III.
  - C) II, IV, V, III, I.
  - D) I, V, II, III, IV.
160. Elige la opción que mencione el movimiento militar-político que dio origen al crecimiento rápido de la población y al proceso acelerado de industrialización.

- A) La Independencia de México.
- B) La República Restaurada.
- C) La Revolución Mexicana.
- D) La Guerra Cristera.

161. Observa con atención el siguiente mapa, donde algunas ciudades importantes del país están marcadas con números romanos.



Elige a continuación la opción que señala una de las ciudades industriales que surgieron como consecuencia del proceso económico y demográfico después de la Revolución Mexicana.

- A) I- Hermosillo.
- B) II- Ciudad Juárez.
- C) III- Guadalajara.
- D) IV- Mérida.

162. A finales de los años cuarenta las ciudades industriales tuvieron un acelerado crecimiento demográfico como resultado de la migración del campo. ¿Cuál de las opciones señala una consecuencia?
- Incremento de la urbanización disminuyendo las áreas verdes.
  - Mejores condiciones de vida para la población en general.
  - La realización de inversiones para modernizar el campo.
  - Cobertura total en la atención de los servicios de salud y educativos.
163. A partir de la década de los años cuarenta la economía de nuestro país creció rápidamente; ¿cuál de las siguientes opciones señala uno de los factores decisivos en el desarrollo de la economía de México en ese periodo?
- Impulsar la producción de la pequeña propiedad para garantizar el abasto de los productos básicos.
  - Promover la modernización de la agroindustria para asegurar una producción suficiente para el consumo nacional y exportación.
  - Favorecer una reforma agraria que garantizará el desarrollo de una agroindustrias exportadora, sin afectar la pequeña propiedad.
  - Impulsar un modelo de crecimiento económico que sustituyera la exportación de materias primas a favor de la expansión de la industria nacional.
164. ¿Cuál es el nombre del partido político creado en 1929 a instancias del General Plutarco Elías Calles, logrando la unidad de las corrientes políticas y sociales?
- Partido Liberal Constitucionalista.
  - Partido Nacional Revolucionario.
  - Partido Comunista Mexicano.
  - Partido Acción Nacional.
165. Una de las características del unipartidismo que prevaleció en nuestro país desde 1929 hasta el año 2000 consistió en
- la concentración del poder en un solo grupo político, dejando de lado el ejercicio pleno de la democracia.
  - la desaparición del corporativismo como forma de organización del sector obrero y campesino.
  - lograr un crecimiento económico sostenido y una mejor distribución de la riqueza.
  - conseguir que se limitara el ejercicio del poder ejecutivo federal.
166. Elige la opción que identifica la relación entre el corrido y la gesta revolucionaria de 1910.
- Rescatar a través de la tradición oral aspectos de la historia nacional no conocidos.
  - Dar cuenta a través de sus relatos de los proyectos ideológicos de la revolución.
  - Rescatar en forma anecdótica el testimonio anónimo del pueblo acerca de batallas o episodios de la lucha revolucionaria.
  - Favorecer el sentido de identidad nacional entre los distintos sectores sociales del país.
167. En el México de los años cuarenta y cincuenta, se vivió la construcción de fraccionamientos, se generó un crecimiento desordenado en las ciudades y la falta de servicios; esto se debió
- al proceso de decadencia de la minería.
  - al apogeo de la agricultura.
  - al declive de la ganadería.
  - al auge de la industria.
168. ¿Cuál de las siguientes tecnologías influyó en el cambio de la vida cotidiana de la mujer en el México de mediados del siglo XX, al favorecer la disponibilidad de mayor tiempo libre en sus actividades hogareñas?
- El cine.
  - El radio.
  - El televisor.
  - El refrigerador.

A continuación se transcriben dos fragmentos de la Constitución Federal de 1857 y la Constitución actual. Lee con atención los textos y contesta los reactivos 169 y 170.

### CONSTITUCIÓN FEDERAL DE 1857

**Artículo 1º.** *El pueblo mexicano reconoce que los derechos del hombre son la base y el objeto de las instituciones sociales. En consecuencia, declara que todas las leyes y todas las autoridades del país deben respetar y sostener las garantías que otorga esta Constitución.*

**Artículo 2º.** *En la República todos nacen libres. Los esclavos que pisen el territorio nacional recobran por ese solo hecho su libertad y tienen la protección de las leyes.*

**Artículo 4º.** *Todo hombre es libre para abrazar la profesión, industria o trabajo que le acomode, siendo útil y honesto y para aprovecharse de sus productos.*

### CONSTITUCIÓN POLÍTICA DE LOS ESTADOS UNIDOS MEXICANOS

Constitución publicada en el Diario Oficial de la Federación el 5 de febrero de 1917

TEXTO VIGENTE

Última reforma publicada DOF 27-09-2004

**Artículo 1o.-** *En los Estados Unidos Mexicanos todo individuo gozará de las garantías que otorga esta Constitución, las cuales no podrán restringirse ni suspenderse, sino en los casos y con las condiciones que ella misma establece.*

*Está prohibida la esclavitud en los Estados Unidos Mexicanos. Los esclavos del extranjero que entren al territorio nacional alcanzarán, por este solo hecho, su libertad y la protección de las leyes.*

*Queda prohibida toda discriminación motivada por origen étnico o nacional, el género, la edad, las capacidades diferentes, la condición social, las condiciones de salud, la religión, las opiniones, las preferencias, el estado civil o cualquier otra que atente contra la dignidad humana y tenga por objeto anular o menoscabar los derechos y libertades de las personas.*

**Artículo 4o.-** *El varón y la mujer son iguales ante la ley. Esta protegerá la organización y el desarrollo de la familia.*

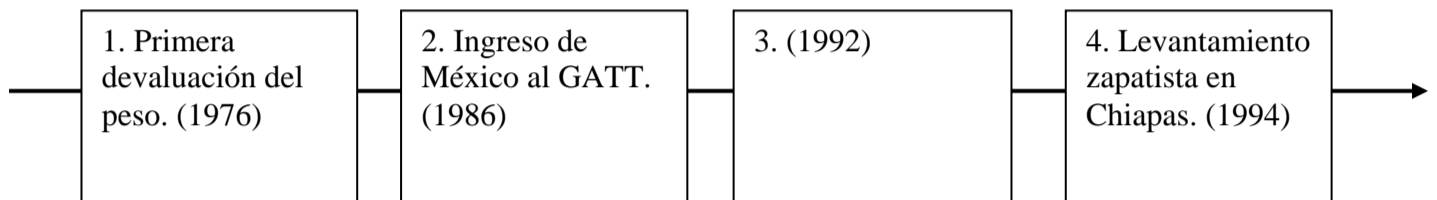
**Artículo 5o.-** *A ninguna persona podrá impedirse que se dedique a la profesión, industria, comercio o trabajo que le acomode, siendo lícitos. El ejercicio de esta libertad sólo podrá vedarse por determinación judicial, cuando se ataquen los derechos de tercero, o por resolución gubernativa, dictada en los términos que marque la ley, cuando se ofendan los derechos de la sociedad. Nadie puede ser privado del producto de su trabajo, sino por resolución judicial.*

169. Elige la opción que señale una diferencia de ambos textos que se deriva de los cambios en la vida de la mujer después de la segunda mitad del siglo XX.
- A) La defensa de los derechos naturales de la mujer.
  - B) La defensa de las garantías individuales por el Estado.
  - C) El derecho manifiesto del libre ejercicio de la profesión.
  - D) El reconocimiento de la equidad de derechos y deberes de hombres y mujeres.
170. Una de las diferencias fundamentales en ambos, desde el punto de vista de la concepción de la libertad e igualdad que significó un avance importante, consiste en
- A) la prohibición de la esclavitud de todo ser humano en territorio nacional.
  - B) la exclusión de toda forma de discriminación con base en la raza, género o nacionalidad.
  - C) el reconocimiento de la universalidad de los derechos del hombre.
  - D) el reconocimiento del libre ejercicio de las profesiones u oficios.
171. La Constitución de 1917 protege los derechos sociales de la educación, que hasta la fecha existen; uno de los rasgos que distinguen la educación impartida por el Estado es su carácter
- A) gratuito.
  - B) político.
  - C) privado.
  - D) social.

172. Un ámbito de la vida social donde se puede observar cómo ha evolucionado la práctica democrática en la prensa escrita se puede advertir en

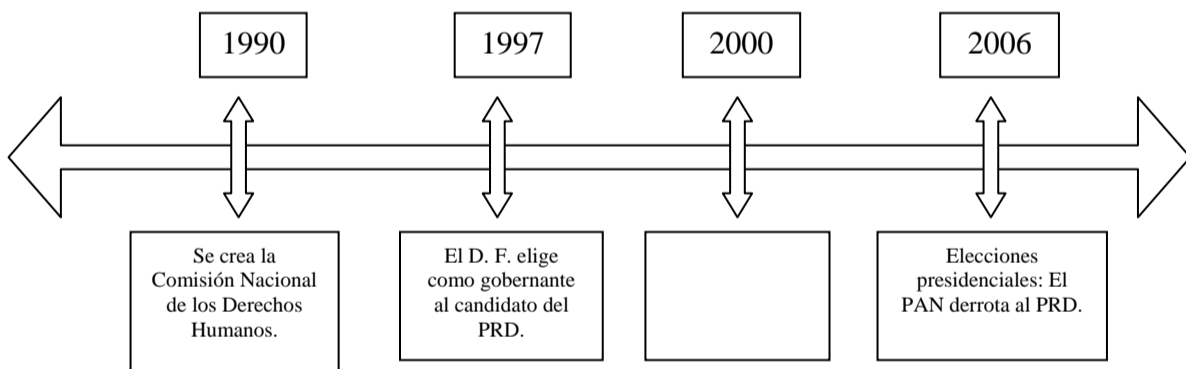
- A) el impulso a los programas nacionales de lectura promovidos por el gobierno.
- B) el impulso para la modernización de la planta industrial de las editoriales en el país.
- C) la introducción de temáticas de análisis político distintas a las oficiales en sus publicaciones.
- D) la inclusión de sucesos políticos internacionales en sus editoriales.

173. Lee con atención la siguiente lista de sucesos relacionados con el neoliberalismo en nuestro país y elige la opción que complete correctamente la línea del tiempo.



- A) Ingreso de México al Foro de Cooperación Económica Asia-Pacífico.
- B) Ingreso de México a la Asociación Latinoamericana de Libre Comercio.
- C) El gobierno declara la moratoria de pagos de la deuda externa.
- D) Firma del Tratado del Libre Comercio.

174. Observa la siguiente línea del tiempo que refiere hechos importantes en la transición democrática en México.



¿Cuál de los siguientes hechos completa la línea del tiempo anterior?

- A) Cuauhtémoc Cárdenas es elegido Jefe de Gobierno de la Ciudad de México.
- B) El PAN derrota al PRI en las elecciones presidenciales.
- C) El PAN derrota al PRI en Baja California.
- D) Se crea el Instituto Federal Electoral.

175. Observa con atención el siguiente mapa.



Elige la opción que señale a dos estados de la República Mexicana que se caracterizan por tener el menor índice de desarrollo económico y social, reflejado en la pobreza de sus habitantes.

- A) II y V.
- B) I y IV.
- C) III y V.
- D) I y II.

176. Lee con atención el siguiente párrafo y contesta la siguiente pregunta.

Fenómeno mundial que ha contribuido a disminuir la diversidad cultural en México, un ejemplo de sus efectos en la cultura nacional, es la disminución en la diversidad lingüística, o sea existen menos personas que hablan una lengua indígena.

La información anterior hace referencia al concepto denominado

- A) globalización.
- B) neoliberalismo.
- C) pluriculturalidad.
- D) multiculturalidad.

177. La profunda revolución en los medios de comunicación y los avances tecnológicos han tenido impactos sociales y económicos en la vida cotidiana de las personas al

- A) promover una cultura de consumismo de toda clase de productos ajenos a sus necesidades o su posición económica.
- B) desplazar el uso del internet y la telefonía celular en contraposición a la comunicación personal.
- C) impulsar un mayor intercambio cultural en todos los ámbitos geográficos del país.
- D) desvanecer las diferencias culturales en todos los estratos sociales y económicos.

178. El calentamiento global ha provocado cambios en el equilibrio de los ecosistemas y el clima, una de las causas de este problema se refiere a

- A) una reforestación inadecuada de los bosques por parte de las empresas papeleras.
- B) la sobreexplotación de recursos naturales.
- C) la ausencia de un plan de explotación de los recursos renovables por parte de los gobiernos.
- D) un uso mesurado en el consumo de combustibles.

179. Después de leer los textos anteriores, ¿consideras que se ha resuelto el problema de la tierra en nuestro país?

- A) No, porque ha prevalecido la falta de una conciencia de los campesinos respecto a sus demandas.
- B) Sí, porque existe una legislación que garantiza un reparto real al pequeño propietario.
- C) No, porque el latifundio aún existe como forma de propiedad aunado a la carencia de leyes y reglamentos administrativos que garanticen un reparto real de la tierra.
- D) Sí, porque la continuidad del partido en el poder hasta fines de siglos XX ha garantizado que se ejecute el reparto conforme al artículo 27 constitucional.

A continuación se presentan dos textos referentes al problema de la migración de trabajadores a Estados Unidos de América. Lee con atención y contesta la siguiente pregunta.

La reforma migratoria interesa a largo plazo en Estados Unidos. "Antes de que termine el año, vamos a tener un proyecto de ley, junto con patrocinios en la Cámara de Representantes y el Senado, para que avance y el año que entra estaremos en posición de empezar a actuar", consideró el presidente Barack Obama. El mandatario estadounidense participó en una conferencia de prensa conjunta con su similar de México, Felipe Calderón y el Primer Ministro de Canadá, Stephen Harper, en la que hicieron un balance sobre los temas tratados durante su encuentro de tres horas como parte de la Cumbre de Líderes de América del Norte...

En aras de que se alcance esa reforma migratoria, el presidente Felipe Calderón recordó que es impensable que Estados Unidos haya logrado ser la primera potencia del mundo en el siglo pasado, sin la colaboración de los trabajadores mexicanos, por lo que apeló a permitir que los procesos económicos naturales de integración se puedan dar y, eso implica, la movilidad laboral que no se puede detener por decreto. Obama admitió que en Estados Unidos se tiene "un sistema de migración roto, nadie lo niega y si seguimos por ese camino, seguiremos teniendo tensiones con nuestros vecinos mexicanos, problemas con la gente que atraviesa la frontera de una manera peligrosa para ellos e injusta para los que solicitan legalmente la migración".

Dijo que de no contar con una reforma migratoria, se continuará con empleadores que explotan a los trabajadores, porque no están dentro de un sistema legal y muy a menudo, les pagan menos del salario mínimo. "Se les explota de todas maneras y eso deprime los salarios norteamericanos y causa tensiones en los Estados Unidos. No es justo. No está bien y lo vamos a cambiar", dijo.

En torno a la reforma migratoria comentó que tendrá una reunión con los demócratas y los republicanos, tanto senadores como diputados; que la secretaria Janet Napolitano coordina esas pláticas.

Por su parte, el presidente Calderón dijo que la migración es un fenómeno complejo pero se deben buscar las fórmulas para permitir una integración y el respeto a los derechos de los mexicanos, cualquiera que sea su condición migratoria.

Cecilia Téllez, *La Crónica de hoy*, Domingo 15 de Nov., 2009

Durante muchos años, México rehusó autorizar la salida de braceros a Texas debido a la discriminación sistemática de los trabajadores agrícolas migratorios en ese estado. A pesar de su invaluable contribución a la economía del estado, los jornaleros del campo enfrentaban abusos y un trato infame de parte de los texanos. Existen documentos de esa época que nos enseñan lo que ocurría.

Hace 50 años, la profesora Pauline R. Kibbe escribió lo siguiente: Esto es típico de lo que pasaba en 1944. ...

... En Lamesa, según se dijo en una junta, que los sanitarios de la presidencia municipal, los cuales pudieran ser utilizados muy convenientemente por los migrantes, eran clausurados los sábados al mediodía, y se usaban las estaciones de gasolina, excepto que en algunas lo prohibían sus dueños debido a objeciones del resto de la clientela. Como resultado, los migrantes eran forzados a hacer sus necesidades donde pudieran hacerlo por lo que una epidemia de disentería, originada entre ellos, rápidamente se propagó en todo el pueblo de Lamesa y en las escuelas. Como ejemplo de la forma en que las condiciones discriminatorias en los pueblos afectan la fuerza de trabajo, podemos considerar la historia del contratista de mano de obra agrícola que estaba estacionado en el condado Hockley durante la temporada algodonera de 1944. ... En el viaje de regreso a Ropesville, el contratista y los trabajadores se detuvieron en el único café que estaba abierto en el pueblo. Era como las ocho de esa noche fría y querían tomarse una buena taza de café. No había nadie en el café. El dueño se les acercó y les preguntó: "¿Qué quieren?". El contratista le respondió: "Yo quiero una taza de café. No sé los muchachos, a lo mejor ellos quieren un emparedado". El dueño dijo: "No le sirvo a mexicanos". Por lo que el contratista replicó: "Bueno estos muchachos se encuentran aquí para ayudar a los granjeros a levantar sus cosechas. Apenas se han puesto de acuerdo en venir a trabajar mañana para el Sr. Blank. Yo no veo que tenga de tanta elegancia su café y no veo porque no nos puede servir una taza de café." El dueño le dijo planamente: "Le puedo servir a usted, pero no le sirvo a los mexicanos". "No", le contestó el contratista, "tampoco a mí me sirve", y se salieron del lugar.

*Latin Americans in Texas*, de Pauline R. Kibbe, University of New Mexico, Albuquerque, 1946.

180. ¿Cuál consideras que ha sido el problema común que históricamente han sufrido los mexicanos que han migrado para trabajar en los Estados Unidos?

- A) La falta de interés por parte de las autoridades de ambos países respecto al problema de la inmigración ilegal.
- B) La negligencia en la expedición de permisos para viajar e internarse en los Estados Unidos.
- C) La falta de seguridad en los transportes utilizados para internarse en los Estados Unidos.
- D) La explotación y discriminación de los trabajadores ilegales.

181. A continuación se presentan dos textos referentes Tratado de Libre Comercio. Lee con atención y contesta la siguiente pregunta.

### EL TLC VENTAJAS Y DESVENTAJAS PARA MÉXICO \*\*

En el contexto del Mecomún de Norteamérica, el papel de México no es muy sencillo, ya que debe abastecer de mano de obra, abundante, joven, desorganizada y barata, para cambiarse por la tecnología y el capital que "generosamente" pondrían los países con los cuales se efectúa la negociación en el contexto de la economía "continental" que cubre a estos países (Canadá, Estados Unidos y México). Es muy importante ver en qué plano quedaría México y preocuparnos por no ayudar a disminuir los niveles de vida de los trabajadores en general pero, principalmente de los canadienses y americanos ya que existe la amenaza de México de que puede hacerse con una fracción mínima de salarios. No se trata de un simple acuerdo comercial, es una variable muy importante dentro de la economía mexicana. Poner atención a las políticas neoliberales y evitar convertirnos en una colonia norteamericana.

**LIDIA SANTOS**

\*\* En: *Historia de México Contemporánea II*, Gallo, T., Ruiz Ocampo, Franco Torres, Ed. Quinto Sol, p. 180

### EN QUÉ ES LESIVO EL TLC PARA MÉXICO (fragmento) \*\*

Para quienes pugnamos por "otro" TLC, el convenio finalmente aprobado resultó lesivo para los intereses de México. Al negociarse por motivos coyunturales de balanza de pago y con ansias constantes de terminar lo más pronto posible y a cualquier costo, se colocó al país en una posición de debilidad inicial que nunca se pudo remontar.

Asimismo al excluirse unilateralmente una serie de temas y objetivos – movilidad laboral para legalizar y fomentar nuestra principal exportación: la mano de obra;...

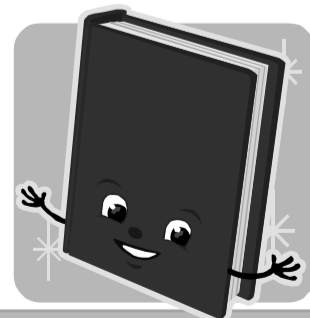
El gobierno de México, junto con el de George Bush hasta 1992, y con el de Bill Clinton desde entonces, elaboró un acuerdo entre magnates y potentados: el Tratado de los ricos y poderosos de los tres países, excluyendo a la gente común y corriente de las tres sociedades...

La estrategia del gobierno no brindó respuestas a ninguna de las grandes preguntas que el Tratado planteaba: ¿Qué vamos a exportar para poder importar todo lo que los partidarios estadounidenses del TLC nos instaron a consumir? ¿Cuáles son los instrumentos de redistribución de ingreso y riqueza con los que fortaleceremos el mercado interno y crearemos un mínimo de justicia en México? Al contrario, el TLC corre el riesgo de provocar una verdadera desindustrialización del país, una mayor desigualdad social y un largo periodo de crecimiento a tasa bajas.

**Jorge R. Castañeda**

De acuerdo con el contenido de las lecturas anteriores, ¿cuál es el tema en común entre ambos especialistas con relación al Tratado de Libre Comercio?

- A) La inclusión en los temas del Tratado de los trabajadores ilegales en Canadá y Estados.
- B) El carácter obsoleto de la tecnología transferida a la planta industrial por los países socios a México.
- C) La desigualdad en el intercambio comercial y las condiciones laborales de los trabajadores mexicanos.
- D) La falta de consenso entre los distintos sectores de la sociedad para la aprobación del contenido del Tratado.



**AQUÍ TERMINA LA PRUEBA  
GRACIAS POR TU PARTICIPACIÓN**